



บริษัท ปตท.สผ. สยาม จำกัด

รายงานผลการปฏิบัติตามมาตรการป้องกันและแก้ไขผลกระทบสิ่งแวดล้อม และมาตรการติดตามตรวจสอบผลกระทบสิ่งแวดล้อม  
โครงการผลิตปิโตรเลียมแหล่งสิริกิติ์และแหล่งตอนกลางเอส 1 แปลงเอส 1  
จังหวัดกำแพงเพชร พิชณุโลก และสุโขทัย ฉบับเดือนมกราคม-ธันวาคม พ.ศ.2565

### บทที่ 3

การติดตามตรวจสอบผลกระทบสิ่งแวดล้อม

### บทที่ 3

## การติดตามตรวจสอบผลกระทบสิ่งแวดล้อม

บริษัท ปตท.สผ. สยาม จำกัด ได้ดำเนินโครงการภายใต้กรอบของมาตรการติดตามตรวจสอบผลกระทบสิ่งแวดล้อม ตามที่ได้กำหนดไว้ในรายงานการเปลี่ยนแปลงรายละเอียดโครงการฯ ที่ได้รับความเห็นชอบตามหนังสือกรมเชื้อเพลิงธรรมชาติ เลขที่ พน 0308/3236 ลงวันที่ 6 กันยายน พ.ศ.2560 (ภาคผนวกที่ 3) ประกอบด้วย การติดตามตรวจสอบผลกระทบสิ่งแวดล้อม ในระยะก่อสร้างแนวท่อและผลิตผ่านท่อขนส่งปิโตรเลียม การติดตามตรวจสอบผลกระทบสิ่งแวดล้อมกรณีเกิดการรั่วไหลของน้ำมันดิบในปริมาณมาก (Major Leaks) รวมทั้งการติดตามตรวจสอบการดำเนินงานด้านการประชาสัมพันธ์โครงการ ในระหว่างมีโครงการฯ การติดตามตรวจสอบการดำเนินงานด้านการสำรวจทัศนคติและความคิดเห็นของประชาชนที่มีต่อโครงการ และการติดตามตรวจสอบการประเมินผลกระทบทางสุขภาพหลังจากที่ได้ดำเนินการไปแล้ว 1 ปี โดยในช่วงเดือนมกราคม-ธันวาคม พ.ศ.2565 โครงการฯ มีรายละเอียดการดำเนินการติดตามตรวจสอบผลกระทบสิ่งแวดล้อม แสดงดังตารางที่ 3-1

ตารางที่ 3-1 รายละเอียดการดำเนินการติดตามตรวจสอบผลกระทบสิ่งแวดล้อมของโครงการฯ ระหว่างเดือนมกราคม-ธันวาคม พ.ศ.2565

ระยะดำเนินการ	ฐานหลุมผลิต/แนวท่อลำเลียงปิโตรเลียม	วันที่ตรวจประเมินในภาคสนาม	บริษัทที่ปรึกษา
ระยะผลิตผ่านระบบท่อขนส่งปิโตรเลียม	แนวท่อจากฐานหลุมผลิตแท่น-อี (TRT-E) ไปยังฐานหลุมผลิตแท่น-ซี (TRT-C)	เดือนมกราคม-ธันวาคม พ.ศ.2565	บริษัท วิชั่น อี คอนซัลแทนท์ จำกัด

สำหรับวิธีการดำเนินงานและผลการติดตามตรวจสอบผลกระทบสิ่งแวดล้อม แสดงดังนี้

- ผลการติดตามตรวจสอบผลกระทบสิ่งแวดล้อม ในระยะก่อสร้างแนวท่อและผลิตผ่านท่อขนส่งปิโตรเลียม แสดงดังหัวข้อที่ 3.1
- ผลการติดตามตรวจสอบผลกระทบสิ่งแวดล้อม กรณีเกิดการรั่วไหลของน้ำมันดิบในปริมาณมาก (Major Leaks) แสดงดังหัวข้อที่ 3.2
- ผลการติดตามตรวจสอบการดำเนินงานด้านการประชาสัมพันธ์โครงการ ในระหว่างมีโครงการฯ แสดงดังหัวข้อที่ 3.3
- ผลการติดตามตรวจสอบการดำเนินงานด้านการสำรวจทัศนคติและความคิดเห็นของประชาชนที่มีต่อโครงการฯ แสดงดังหัวข้อที่ 3.4
- ผลการติดตามตรวจสอบการประเมินผลกระทบทางสุขภาพหลังจากที่ได้ดำเนินการไปแล้ว 1 ปี แสดงดังหัวข้อที่ 3.5

### 3.1 การติดตามตรวจสอบผลกระทบสิ่งแวดล้อม ในระยะก่อสร้างแนวท่อและผลิตผ่านท่อขนส่งปิโตรเลียม

บริษัทที่ปรึกษาได้ดำเนินการติดตามตรวจสอบผลกระทบสิ่งแวดล้อม ในระยะผลิตผ่านระบบท่อลำเลียงปิโตรเลียม ตามที่ได้ระบุไว้ในรายงานการเปลี่ยนแปลงโครงการฯ ที่ได้รับความเห็นชอบจากกรมเชื้อเพลิงธรรมชาติ แสดงดังตารางที่ 3.1-1

ตารางที่ 3.1-1 ผลการปฏิบัติตามมาตรการติดตามตรวจสอบผลกระทบสิ่งแวดล้อม ระยะผลิตผ่านระบบท่อขนส่งปิโตรเลียม

มาตรการติดตามตรวจสอบผลกระทบสิ่งแวดล้อม				ผลการปฏิบัติตามมาตรการฯ	ปัญหา อุปสรรค และแนวทางแก้ไข
ปัจจัย	ดัชนีในการติดตามตรวจสอบ	พื้นที่ดำเนินการ	ระยะเวลาและความถี่		
1. คุณภาพอากาศ ในบรรยากาศ	<ul style="list-style-type: none"> <li>- ฝุ่นละอองรวม (TSP)</li> <li>- ฝุ่นละอองที่มีขนาดเล็กกว่า 10 ไมครอน (PM10)</li> <li>- ทิศทางและความเร็วลม (WS/WD)</li> </ul>	เก็บตัวอย่างจากพื้นที่ อ่อนไหว ที่อยู่ใกล้แนวท่อ ขนส่ง	ตรวจวัดปีละ 1 ครั้ง เป็นเวลา 3 วันต่อเนื่อง ในช่วงที่มีการ ก่อสร้างแนวท่อ (กรณีที่ผลการ ตรวจวัดมีค่าเกินเกณฑ์มาตรฐาน โครงการต้องทำการตรวจสอบหา สาเหตุทันที และหากพิสูจน์ได้ว่า เกิดจากกิจกรรมของโครงการ ให้ ทำการตรวจวัดซ้ำทุกสัปดาห์เป็น เวลา 3 เดือน และทุก 3 เดือน ต่อเนื่อง หรือจนกว่าผลการ ตรวจวัดจะมีค่าอยู่ในเกณฑ์ มาตรฐาน)	มาตรการฯ กำหนดให้ปฏิบัติในช่วงก่อสร้างแนวท่อ ซึ่งปัจจุบัน โครงการฯ อยู่ในระยะผลิตผ่านท่อขนส่งปิโตรเลียมจาก ฐานหลุมผลิตแทบเรต-อี (TRT-E) ไปยังฐานหลุมผลิตแทบเรต-ซี (TRT-C) จึงไม่มีการติดตามตรวจสอบคุณภาพอากาศใน บรรยากาศจากกิจกรรมการก่อสร้างแนวท่อแต่อย่างใด	-
2. ระดับเสียง	<ul style="list-style-type: none"> <li>- ระดับเสียงเฉลี่ย 24 ชั่วโมง (<math>L_{eq} 24 \text{ hr}</math>)</li> <li>- ค่าระดับเสียงสูงสุด (<math>L_{max}</math>)</li> <li>- ระดับเสียงเฉลี่ยในช่วง กลางวัน-กลางคืน (<math>L_{dn}</math>)</li> <li>- ระดับเสียงเปอร์เซ็นต์ไทม์ที่ 90 (<math>L_{90}</math>)</li> <li>- ระดับการรบกวน</li> </ul>	เก็บตัวอย่างจากพื้นที่ อ่อนไหว ที่อยู่ใกล้แนวท่อ ขนส่ง	ตรวจวัด 1 ครั้ง เป็นเวลา 3 วัน ต่อเนื่อง ในช่วงที่มีการก่อสร้าง แนวท่อและถนนเลียบริมแนวท่อ (กรณีที่ผลการตรวจวัดมีค่าเกิน เกณฑ์มาตรฐาน โครงการต้องทำ การตรวจสอบหาสาเหตุทันที และ หากพิสูจน์ได้ว่าเกิดจากกิจกรรม ของโครงการ ให้ทำการตรวจวัดซ้ำ ทุกสัปดาห์เป็นเวลา 3 เดือน และ ทุก 3 เดือนต่อเนื่อง หรือจนกว่า ผลการตรวจวัดจะมีค่าอยู่ในเกณฑ์ มาตรฐาน)	มาตรการฯ กำหนดให้ปฏิบัติในช่วงที่มีการก่อสร้างแนวท่อและ ถนนเลียบริมแนวท่อ ซึ่งปัจจุบันโครงการฯ อยู่ในระยะผลิตผ่าน ท่อขนส่งปิโตรเลียมจากฐานหลุมผลิตแทบเรต-อี (TRT-E) ไปยัง ฐานหลุมผลิตแทบเรต-ซี (TRT-C) จึงไม่มีการติดตามตรวจสอบ ระดับเสียงจากกิจกรรมการก่อสร้างแนวท่อแต่อย่างใด	-

ตารางที่ 3.1-1 ผลการปฏิบัติตามมาตรการติดตามตรวจสอบผลกระทบสิ่งแวดล้อม ระยะผลิตผ่านระบบท่อขนส่งปิโตรเลียม (ต่อ)

มาตรการติดตามตรวจสอบผลกระทบสิ่งแวดล้อม				ผลการปฏิบัติตามมาตรการฯ	ปัญหา อุปสรรค และแนวทางแก้ไข
ปัจจัย	ดัชนีในการติดตามตรวจสอบ	พื้นที่ดำเนินการ	ระยะเวลาและความถี่		
3. คุณภาพน้ำผิวดิน	<p><b>คุณภาพทางกายภาพ</b></p> <ul style="list-style-type: none"> <li>- ความเป็นกรด-ด่าง (pH)</li> <li>- ความนำไฟฟ้า (Conductivity)</li> <li>- อุณหภูมิ (Temperature)</li> <li>- ของแข็งแขวนลอย (SS)</li> <li>- ของแข็งละลายน้ำทั้งหมด (TDS)</li> <li>- ความเค็ม (Salinity)</li> </ul> <p><b>คุณภาพทางเคมี</b></p> <ul style="list-style-type: none"> <li>- ออกซิเจนละลาย (DO)</li> <li>- บีโอดี (BOD)</li> <li>- ปิโตรเลียมไฮโดรคาร์บอน (TPH)</li> <li>- โลหะหนัก ได้แก่ สารหนู (As) แคดเมียม (Cd) โครเมียมทั้งหมด (Total Cr) ตะกั่ว (Pb)ปรอททั้งหมด (Total Hg) นิกเกิล (Ni) ซีลีเนียม (Se) แบเรียม (Ba) ทองแดง (Cu) สังกะสี (Zn) เหล็ก (Fe) และแมงกานีส (Mn)</li> </ul> <p><b>คุณภาพทางชีวภาพ</b></p> <ul style="list-style-type: none"> <li>- ฟีคอลลีโคลิฟอร์มแบคทีเรีย (FCB)</li> </ul>	เก็บตัวอย่างจากแหล่งน้ำธรรมชาติที่อยู่ใกล้แนวท่อขนส่ง	เก็บตัวอย่าง 1 ครั้ง ในช่วงที่ก่อสร้างแนวท่อผ่านแหล่งน้ำ (กรณีที่ผลการตรวจวัดมีค่าเกินเกณฑ์มาตรฐาน โครงการต้องทำการตรวจสอบหาสาเหตุทันที และหากพิสูจน์ได้ว่าเกิดจากกิจกรรมของโครงการให้ทำการตรวจวัดซ้ำทุกสัปดาห์เป็นเวลา 3 เดือน และทุก 3 เดือนต่อเนื่อง หรือจนกว่าผลการตรวจวัดจะมีค่าอยู่ในเกณฑ์มาตรฐาน)	ปัจจุบันโครงการฯ อยู่ในระยะผลิตผ่านท่อขนส่งปิโตรเลียมจากฐานหลุมผลิตแทบเรต-อี (TRT-E) ไปยังฐานหลุมผลิตแทบเรต-ซี (TRT-C) จึงไม่มีการติดตามตรวจสอบคุณภาพน้ำผิวดินจากกิจกรรมการก่อสร้างแนววางท่อแต่อย่างใด	-

ตารางที่ 3.1-1 ผลการปฏิบัติตามมาตรการติดตามตรวจสอบผลกระทบสิ่งแวดล้อม ระยะผลิตผ่านระบบท่อขนส่งปิโตรเลียม (ต่อ)

มาตรการติดตามตรวจสอบผลกระทบสิ่งแวดล้อม				ผลการปฏิบัติตามมาตรการฯ	ปัญหา อุปสรรค และแนวทางแก้ไข
ปัจจัย	ดัชนีในการติดตามตรวจสอบ	พื้นที่ดำเนินการ	ระยะเวลาและความถี่		
4. สังคม/สาธารณสุข	<ul style="list-style-type: none"> <li>- ข้อร้องเรียนทางด้านสังคมและสาธารณสุข</li> <li>- การดำเนินการตรวจสอบและแก้ไข (กรณีมีข้อร้องเรียน)</li> </ul>	พื้นที่ที่มีการก่อสร้าง ติดตั้งและเดินระบบท่อขนส่ง	ตลอดระยะเวลาที่มีการก่อสร้าง ติดตั้ง และผลิตผ่านระบบท่อขนส่ง	จากการดำเนินงานในระยะผลิตผ่านระบบท่อขนส่งปิโตรเลียมจากฐานหลุมผลิตแท่น-อี (TRT-E) ไปยังฐานหลุมผลิตแท่น-ซี (TRT-C) ระหว่างเดือนมกราคม-ธันวาคม พ.ศ. 2565 ไม่ได้รับเรื่องร้องเรียนจากประชาชนทางด้านสังคมและสาธารณสุขแต่อย่างใด	
5. อาชีวอนามัยและความปลอดภัย	<ul style="list-style-type: none"> <li>- สถิติการเกิดอุบัติเหตุ</li> <li>- สาเหตุที่เกิดขึ้น</li> <li>- การแก้ไข</li> <li>- สุขภาพของพนักงานโดยพิจารณาตามความเสี่ยงจากการทำงาน</li> </ul>	พื้นที่ที่มีการติดตั้งแนวท่อขนส่งปิโตรเลียม และการผลิตผ่านระบบท่อขนส่ง	ตลอดระยะเวลาที่มีการก่อสร้าง ติดตั้ง และผลิตผ่านระบบท่อขนส่ง ตรวจสอบสุขภาพก่อนเข้าทำงานปีละ 1 ครั้ง	<ul style="list-style-type: none"> <li>- จากการดำเนินงานในระยะผลิตผ่านระบบท่อขนส่งปิโตรเลียม จากฐานหลุมผลิตแท่น-อี (TRT-E) ไปยังฐานหลุมผลิตแท่น-ซี (TRT-C) ระหว่างเดือนมกราคม-ธันวาคม พ.ศ.2565 ไม่มีอุบัติเหตุจากกิจกรรมการผลิตผ่านท่อขนส่งปิโตรเลียมแต่อย่างใด</li> <li>- สำหรับการตรวจสอบสุขภาพพนักงานในปี พ.ศ. 2565 บริษัทฯ ได้ดำเนินการตรวจสอบสุขภาพพนักงานระหว่างวันที่ 1 มกราคม - 31 มีนาคม พ.ศ.2565</li> </ul>	-

### 3.1.1 คุณภาพอากาศในบรรยากาศ

มาตรการกำหนดให้ตรวจวัดคุณภาพอากาศในบรรยากาศ 1 ครั้ง เป็นเวลา 3 วันต่อเนื่อง ในช่วงก่อสร้างแนวท่อ ซึ่งปัจจุบันโครงการฯ อยู่ในระยะผลิตผ่านท่อขนส่งปิโตรเลียมจากฐานหลุมผลิตทับแตร-อี (TRT-E) ไปยังฐานหลุมผลิตทับแตร-ซี (TRT-C) ดังนั้น จึงไม่มีการติดตามตรวจสอบคุณภาพอากาศในบรรยากาศแต่อย่างใด

### 3.1.2 ระดับเสียง

มาตรการกำหนดให้ตรวจวัดระดับเสียง 1 ครั้ง เป็นเวลา 3 วันต่อเนื่อง ในช่วงที่มีการก่อสร้างแนวท่อและถนนเลียบริมแนวท่อ ซึ่งปัจจุบันโครงการฯ อยู่ในระยะผลิตผ่านท่อขนส่งปิโตรเลียมจากฐานหลุมผลิตทับแตร-อี (TRT-E) ไปยังฐานหลุมผลิตทับแตร-ซี (TRT-C) ดังนั้น จึงไม่มีการติดตามตรวจสอบระดับเสียงแต่อย่างใด

### 3.1.3 คุณภาพน้ำผิวดิน

มาตรการกำหนดให้เก็บตัวอย่าง 1 ครั้ง ในช่วงที่ก่อสร้างแนวท่อผ่านแหล่งน้ำ ซึ่งปัจจุบันโครงการฯ อยู่ในระยะผลิตผ่านท่อขนส่งปิโตรเลียมจากฐานหลุมผลิตทับแตร-อี (TRT-E) ไปยังฐานหลุมผลิตทับแตร-ซี (TRT-C) ดังนั้น จึงไม่มีการติดตามตรวจสอบคุณภาพน้ำผิวดินแต่อย่างใด

### 3.1.4 สังคม/สาธารณสุข

การติดตามตรวจสอบผลกระทบด้านสังคมและสาธารณสุข ตามมาตรการกำหนดให้มีการกำหนดช่องทางการรับเรื่องร้องเรียนทางด้านสังคมและสาธารณสุข ตามแผนผังการรับข้อเสนอแนะ/ข้อร้องเรียน และบันทึกเรื่องร้องเรียนของชุมชนบริเวณโดยรอบพื้นที่โครงการฯ หากพบข้อร้องเรียนจากชุมชน โครงการฯ จะต้องดำเนินการตรวจสอบและทำการแก้ไขปัญหาที่เกิดขึ้น

จากการดำเนินงานที่ผ่านมา บริษัทฯ ได้จัดให้มีช่องทางการรับเรื่องร้องเรียนของประชาชน ที่เกิดจากการดำเนินโครงการฯ ผ่านพนักงาน/ผู้รับเหมา เจ้าหน้าที่ชุมชนสัมพันธ์ หรือที่สำนักงานลานกระบือ ณ แหล่งน้ำมันสิริกิติ์ ตำบลลานกระบือ อำเภอลานกระบือ จังหวัดกำแพงเพชร ทางหมายเลขโทรศัพท์ 055 731150 เพื่อดำเนินการตามกระบวนการรับเรื่องร้องเรียนของโครงการ ซึ่งจากการดำเนินงานในระยะผลิตผ่านท่อขนส่งปิโตรเลียมจากฐานหลุมผลิตทับแตร-อี (TRT-E) ไปยังฐานหลุมผลิตทับแตร-ซี (TRT-C) ระหว่างเดือนมกราคม-ธันวาคม พ.ศ.2565 ไม่พบเรื่องร้องเรียนจากการดำเนินกิจกรรมโครงการแต่อย่างใด

### 3.1.5 อาชีวอนามัยและความปลอดภัย

#### 3.1.5.1 สถิติการเกิดอุบัติเหตุ

การติดตามตรวจสอบผลกระทบด้านอาชีวอนามัยและความปลอดภัย มาตรการกำหนดให้มีการรายงานและบันทึกข้อมูลสถิติอุบัติเหตุหรือเหตุการณ์ผิดปกติที่เกิดขึ้นจากการผลิตผ่านระบบท่อขนส่งปิโตรเลียม พร้อมทั้งดำเนินการสืบสวนอุบัติเหตุ โดยระบุถึงสาเหตุและการแก้ไขของอุบัติเหตุที่เกิดขึ้น

จากการดำเนินงานที่ผ่านมา บริษัทฯ ได้มีการบันทึกสถิติการเกิดอุบัติเหตุ อุบัติภัยอุบัติการณ์จากการปฏิบัติงาน และดำเนินการสืบสวนสาเหตุและวิธีแก้ไข เพื่อจัดทำรายงานสรุปสถิติอุบัติเหตุและข้อร้องเรียน (SSHE Performance and Complain) (ภาคผนวกที่ 11) ตลอดการดำเนินกิจกรรมของโครงการฯ ทั้งนี้ จากการดำเนินงานในระยะผลิตผ่านระบบท่อขนส่งปิโตรเลียมจากฐานหลุมผลิตทับแตร-อี (TRT-E) ไปยังฐานหลุมผลิตทับแตร-ซี (TRT-C) ระหว่างเดือนมกราคม-ธันวาคม พ.ศ.2565 ไม่มีอุบัติเหตุจากกิจกรรมการผลิตผ่านระบบท่อขนส่งปิโตรเลียมแต่อย่างใด

### 3.1.5.2 สุขภาพของพนักงาน

การติดตามตรวจสอบผลกระทบด้านสุขภาพของพนักงาน ตามมาตรการกำหนดให้มีการตรวจสอบสุขภาพของพนักงานประจำปีและตรวจสอบสุขภาพตามปัจจัยเสี่ยง โดยพิจารณาตามความเสี่ยงจากประเภทการทำงาน โดยให้ตรวจสอบสุขภาพพนักงาน 1 ครั้ง ก่อนเข้าทำงาน

จากการดำเนินงานที่ผ่านมา บริษัทฯ ได้จัดให้มีการตรวจสอบสุขภาพพนักงานก่อนเข้าทำงานและตรวจสอบสุขภาพพนักงานทุกคนเป็นประจำทุกปีตามโปรแกรมการตรวจสอบสุขภาพ และตรวจตามความเสี่ยงของพื้นที่ปฏิบัติงาน ลักษณะงาน และอายุของพนักงาน ตามแผนการตรวจสอบสุขภาพ Medical Program (Medical Check-up Program) ของบริษัทฯ ซึ่งเป็นไปตามที่ระบุใน PTTEP Fitness to Work Guideline ทั้งนี้ การตรวจสอบสุขภาพพนักงานในปี พ.ศ.2565 บริษัทฯ ได้ดำเนินการตรวจสอบสุขภาพพนักงานระหว่างวันที่ 1 มกราคม – 31 มีนาคม พ.ศ.2565 รายละเอียดแสดงดังนี้

ผลการตรวจสอบสุขภาพประจำปี พ.ศ.2565 (ภาคผนวกที่ 23) ที่เข้ารับการตรวจในเครือโรงพยาบาลกรุงเทพ โรงพยาบาลวิภาวดี และโรงพยาบาลอื่น ๆ จำนวนทั้งหมด 356 คน พบว่าพนักงานจำนวน 229 คน คิดเป็นร้อยละ 64.33 มีภาวะไขมันในเส้นเลือดสูง โดยมีความรุนแรงในระดับต่ำ จำนวน 112 คน คิดเป็นร้อยละ 31.5 มีความรุนแรงระดับกลาง จำนวน 74 คน คิดเป็นร้อยละ 20.8 และมีความรุนแรงระดับสูง จำนวน 43 คน คิดเป็นร้อยละ 12.1 นอกจากนี้ยังพบว่าพนักงานจำนวน 51 คน คิดเป็นร้อยละ 14.33 มีภาวะความดันโลหิตสูง และมีภาวะระดับน้ำตาลในเลือดสูงเกินเกณฑ์มาตรฐาน/โรคเบาหวาน จำนวน 14 คน คิดเป็นร้อยละ 3.93

ส่วนการคัดกรองภาวะโรคปอดจากการเอกซเรย์ปอด พบลักษณะเอกซเรย์ผิดปกติที่เข้าได้กับการวินิจฉัยวัณโรคปอด จำนวน 1 ท่าน โดยได้มีการส่งปรึกษาอายุรแพทย์โรคทางเดินหายใจและรักษาตามมาตรฐานการรักษาวัณโรคปอดเรียบร้อยแล้ว ขณะนี้พนักงานสามารถกลับมาปฏิบัติงานได้ตามปกติ และได้มีการสืบสวนข้อมูลการระบาดไม่พบว่ามีอาการเจ็บป่วยไปยังเพื่อนร่วมงานและคนใกล้ชิดในครอบครัว

สำหรับผลการตรวจด้านอาชีวอนามัย (Health Risk Assessment) ที่ยึดฐานข้อมูลจาก S1 Health risk assessment โดยทำการตรวจหาสารเบนซีน ไซลีน สารเฮกเซน และโทลูอีนในปัสสาวะของพนักงาน พบว่า จากการตรวจหาสารเบนซีนในปัสสาวะมีพนักงานเข้ารับการตรวจ 217 คน พบค่าเบนซีนผิดปกติเกินเกณฑ์มาตรฐาน 1 คน ซึ่งพนักงานได้เข้ารับการสืบค้นไม่พบว่าการเกิดจากการทำงาน และจากการเก็บปัสสาวะซ้ำพบว่า ค่าอยู่ในเกณฑ์ปกติ ในส่วนการตรวจหาสารไซลีน สารเฮกเซน มีพนักงานเข้ารับการตรวจ 4 คน และการตรวจหาสารโทลูอีนในปัสสาวะ พนักงานเข้ารับการตรวจ 66 คน ทั้งนี้พบว่ามีผลปกติทุกคน นอกจากนี้ ยังได้มีการตรวจสอบสมรรถภาพทางการได้ยิน ซึ่งจากผลการตรวจจำนวน 196 คน พบว่ามีผลที่ผิดปกติและต้องทำการตรวจซ้ำทั้งหมด 70 คน โดยผลการตรวจซ้ำพบว่าสมรรถภาพทางการได้ยินกลับมามีปกติจากปีก่อนหน้า 14 คน โดยยังคงผิดปกติ 56 คน ทั้งนี้จากการสืบค้นและติดตามความผิดปกติ พบว่าไม่เกี่ยวข้องกับการทำงานอย่างชัดเจน อย่างไรก็ตามทีมแพทย์ยังคงติดตามพนักงานอย่างใกล้ชิดต่อไป

## 3.2 การติดตามตรวจสอบผลกระทบสิ่งแวดล้อม กรณีเกิดการรั่วไหลของน้ำมันดิบในปริมาณมาก (Major Leaks)

บริษัทที่ปรึกษาได้ดำเนินการติดตามตรวจสอบผลกระทบสิ่งแวดล้อม กรณีเกิดการรั่วไหลของน้ำมันดิบในปริมาณมาก (Major Leaks) ตามที่ได้ระบุไว้ในรายงานการเปลี่ยนแปลงรายละเอียดโครงการฯ ประกอบด้วย การติดตามตรวจสอบคุณภาพดิน คุณภาพน้ำผิวดิน และคุณภาพน้ำใต้ดิน โดยมีรายละเอียดแสดงดังตารางที่ 3.2-1

ทั้งนี้ จากการดำเนินงานในระยะผลิตผ่านระบบท่อขนส่งปิโตรเลียมจากฐานหลุมผลิตแทบเรต-อี (TRT-E) ไปยังฐานหลุมผลิตแทบเรต-ซี (TRT-C) ระหว่างเดือนมกราคม-ธันวาคม พ.ศ.2565 ไม่มีเหตุการณ์รั่วไหลของน้ำมันดิบจากการดำเนินโครงการ จึงไม่มีการติดตามตรวจสอบผลกระทบสิ่งแวดล้อมจากการรั่วไหลของน้ำมันดิบในปริมาณมากแต่อย่างใด

### ตารางที่ 3.2-1 ผลการปฏิบัติตามมาตรการติดตามตรวจสอบผลกระทบสิ่งแวดล้อม กรณีเกิดการรั่วไหลของน้ำมันดิบในปริมาณมาก (Major Leaks)

มาตรการติดตามตรวจสอบผลกระทบสิ่งแวดล้อม				ผลการปฏิบัติตามมาตรการฯ	ปัญหา อุปสรรค และแนวทางแก้ไข
ปัจจัย	ดัชนีในการติดตามตรวจสอบ	พื้นที่ดำเนินการ	ระยะเวลาและความถี่		
1. คุณภาพดิน	<ul style="list-style-type: none"> <li>- ไฮโดรคาร์บอน (THC)</li> <li>- BTEX ได้แก่ <ul style="list-style-type: none"> <li>● เบนซีน (Benzene)</li> <li>● เอทิลเบนซีน (Ethyl Benzene)</li> <li>● โทลูอีน (Toluene)</li> <li>● ไซลีน (Xylenes)</li> </ul> </li> </ul>	เก็บตัวอย่างดินที่ระดับความลึกไม่เกิน 0.3 ม. จากผิวดินในบริเวณที่เกิดการรั่วไหลของน้ำมันดิบ จำนวน 2 จุด ในทิศใต้ลม (Down Wind) และทิศด้านลาด (Down Gradient)	<p>เก็บตัวอย่าง 1 ครั้ง หลังจากทำความสะอาดบริเวณที่เกิดการรั่วไหลในกรณีที่มีการขุดลอกบริเวณที่มีการปนเปื้อน ให้เก็บตัวอย่างดินก่อนการกลบทับพื้นที่ด้วยวัสดุใหม่</p> <ul style="list-style-type: none"> <li>- กรณีที่ผลการตรวจวัดมีค่าอยู่ในเกณฑ์มาตรฐานให้ทำการเฝ้าระวังโดยดำเนินการตรวจวัดต่อเนื่องทุก ๆ 3 เดือน จนครบ 1 ปี</li> <li>- กรณีที่ผลการตรวจวัดมีค่าเกินเกณฑ์มาตรฐาน ให้ทำการตรวจวัดซ้ำทุกสัปดาห์ จนกว่าผลการตรวจวัดจะมีค่าอยู่ในเกณฑ์มาตรฐาน และหลังจากค่าการตรวจวัดอยู่ในเกณฑ์มาตรฐาน แล้วให้ทำการเฝ้าระวังโดยดำเนินการตรวจวัดต่อเนื่องทุก ๆ 3 เดือน จนครบ 1 ปี</li> </ul>	จากการดำเนินงานในระยะผลิตผ่านระบบท่อขนส่งปิโตรเลียมจากฐานหลุมผลิตแทบเรต-อี (TRT-E) ไปยังฐานหลุมผลิตแทบเรต-ซี (TRT-C) ระหว่างเดือนมกราคม-ธันวาคม พ.ศ.2565 ไม่มีเหตุการณ์รั่วไหลของน้ำมันดิบจากการดำเนินโครงการ จึงไม่มีการติดตามตรวจสอบผลกระทบสิ่งแวดล้อมจากการรั่วไหลของน้ำมันดิบในปริมาณมากแต่อย่างใด	-



ตารางที่ 3.2-1 ผลการปฏิบัติตามมาตรการติดตามตรวจสอบผลกระทบสิ่งแวดล้อม กรณีเกิดการรั่วไหลของน้ำมันดิบในปริมาณมาก (Major Leaks) (ต่อ)

มาตรการติดตามตรวจสอบผลกระทบสิ่งแวดล้อม				ผลการปฏิบัติตามมาตรการฯ	ปัญหา อุปสรรค และแนวทางแก้ไข
ปัจจัย	ดัชนีในการติดตามตรวจสอบ	พื้นที่ดำเนินการ	ระยะเวลาและความถี่		
2. คุณภาพน้ำผิวดิน	<ul style="list-style-type: none"> <li>- ไฮโดรคาร์บอน (THC)</li> <li>- BTEX ได้แก่ <ul style="list-style-type: none"> <li>● เบนซีน (Benzene)</li> <li>● เอทิลเบนซีน (Ethyl Benzene)</li> <li>● โทลูอีน (Toluene)</li> <li>● ไซลีน (Xylenes)</li> </ul> </li> </ul>	<p>เก็บตัวอย่างน้ำจากแหล่งน้ำผิวดินในกรณีที่เกิดการรั่วไหลของน้ำมันดิบลงแหล่งน้ำดังนี้</p> <ul style="list-style-type: none"> <li>- กรณีรั่วไหลลงสู่แหล่งน้ำประเภทคลอง ลำราง หรือแม่น้ำ ให้เก็บตัวอย่างที่ระดับผิวน้ำ ที่ตำแหน่งหัวน้ำ กลางน้ำ ท้ายน้ำ รวม 3 จุด</li> <li>- กรณีรั่วไหลลงสู่สระขุด บ่อ ที่มีลักษณะเป็นน้ำนิ่ง ให้เก็บในระดับผิวน้ำ จุดเก็บตัวอย่างให้กระจายทั่วทั้งแหล่งน้ำรวม 3 จุด</li> </ul>	<p>เก็บตัวอย่างคุณภาพน้ำผิวดิน 1 ครั้ง หลังจากทำความสะอาดบริเวณที่เกิดการรั่วไหล</p> <ul style="list-style-type: none"> <li>- กรณีที่ผลการตรวจวัดมีค่าอยู่ในเกณฑ์มาตรฐานให้ทำการเฝ้าระวังโดยดำเนินการตรวจวัดต่อเนื่องทุก ๆ 3 เดือน จนครบ 1 ปี</li> <li>- กรณีที่ผลการตรวจวัดมีค่าเกินเกณฑ์มาตรฐาน ให้ทำการตรวจวัดซ้ำทุกสัปดาห์ จนกว่าผลการตรวจวัดจะมีค่าอยู่ในเกณฑ์มาตรฐาน และหลังจากค่าการตรวจวัดอยู่ในเกณฑ์มาตรฐาน แล้วให้ทำการเฝ้าระวังโดยดำเนินการตรวจวัดต่อเนื่องทุก ๆ 3 เดือน จนครบ 1 ปี</li> </ul>	จากการดำเนินงานในระยะผลิตผ่านระบบท่อขนส่งปิโตรเลียมจากฐานหลุมผลิตแท็บเรต-อี (TRT-E) ไปยังฐานหลุมผลิตแท็บเรต-ซี (TRT-C) ระหว่างเดือนมกราคม-ธันวาคม พ.ศ.2565 ไม่มีเหตุการณ์รั่วไหลของน้ำมันดิบจากการดำเนินโครงการ จึงไม่มีการติดตามตรวจสอบผลกระทบสิ่งแวดล้อมจากการรั่วไหลของน้ำมันดิบในปริมาณมากแต่อย่างใด	-

### ตารางที่ 3.2-1 ผลการปฏิบัติตามมาตรการติดตามตรวจสอบผลกระทบสิ่งแวดล้อม กรณีเกิดการรั่วไหลของน้ำมันดิบในปริมาณมาก (Major Leaks) (ต่อ)

มาตรการติดตามตรวจสอบผลกระทบสิ่งแวดล้อม				ผลการปฏิบัติตามมาตรการฯ	ปัญหา อุปสรรค และแนวทางแก้ไข
ปัจจัย	ดัชนีในการติดตามตรวจสอบ	พื้นที่ดำเนินการ	ระยะเวลาและความถี่		
3. คุณภาพน้ำใต้ดิน	<ul style="list-style-type: none"> <li>- ไฮโดรคาร์บอน (THC)</li> <li>- BTEX ได้แก่ <ul style="list-style-type: none"> <li>● เบนซีน (Benzene)</li> <li>● เอทิลเบนซีน (Ethyl Benzene)</li> <li>● โทลูอิน (Toluene)</li> <li>● ไซลีน (Xylenes)</li> </ul> </li> </ul>	เก็บตัวอย่างจากบ่อน้ำบาดาล จำนวน 3 บ่อ ที่ตั้งอยู่ในบริเวณทิศทางต้นน้ำ (Up gradient well) จำนวน 1 บ่อ และท้ายน้ำ (Down gradient well) จำนวน 2 บ่อ บ่อละ 1 ตัวอย่าง	<p>เก็บตัวอย่างคุณภาพน้ำใต้ดิน 1 ครั้ง หลังจากทำความสะอาดบริเวณที่ได้รับการปนเปื้อน</p> <ul style="list-style-type: none"> <li>- กรณีที่ผลการตรวจวัดมีค่าอยู่ในเกณฑ์มาตรฐานให้ทำการเฝ้าระวังโดยดำเนินการตรวจวัดต่อเนื่องทุก ๆ 3 เดือน จนครบ 1 ปี</li> <li>- กรณีที่ผลการตรวจวัดมีค่าเกินเกณฑ์มาตรฐาน ให้ทำการตรวจวัดซ้ำทุกสัปดาห์ จนกว่าผลการตรวจวัดจะมีค่าอยู่ในเกณฑ์มาตรฐาน และหลังจากค่าการตรวจวัดอยู่ในเกณฑ์มาตรฐาน แล้วให้ทำการเฝ้าระวังโดยดำเนินการตรวจวัดต่อเนื่องทุก ๆ 3 เดือน จนครบ 1 ปี</li> </ul>	จากการดำเนินงานในระยะผลิตผ่านระบบท่อขนส่งปิโตรเลียมจากฐานหลุมผลิตแท็บแรต-อี (TRT-E) ไปยังฐานหลุมผลิตแท็บแรต-ซี (TRT-C) ระหว่างเดือนมกราคม-ธันวาคม พ.ศ.2565 ไม่มีเหตุการณ์รั่วไหลของน้ำมันดิบจากการดำเนินโครงการ จึงไม่มีการติดตามตรวจสอบผลกระทบสิ่งแวดล้อมจากการรั่วไหลของน้ำมันดิบในปริมาณมากแต่อย่างใด	-

### 3.3 การติดตามตรวจสอบการดำเนินงานด้านการประชาสัมพันธ์โครงการ ในระหว่างมีโครงการฯ

บริษัทฯ ได้ดำเนินการประชาสัมพันธ์โครงการ ระหว่างเดือนมกราคม-ธันวาคม พ.ศ.2565 (ตารางที่ 3.3-1) ซึ่งมีรายละเอียดการดำเนินงาน สรุปดังนี้

- จัดให้มีสื่อและการประชาสัมพันธ์กิจกรรมของโครงการให้ชุมชนโดยรอบแนวท่อขนส่งปิโตรเลียมจากฐานหลุมผลิตทับแตร-อี (TRT-E) ไปยังฐานหลุมผลิตทับแตร-ซี (TRT-C) ทราบ เพื่อเผยแพร่ข้อมูลของโครงการและสร้างความเข้าใจที่ถูกต้องให้กับผู้นำชุมชนและประชาชน
- บริษัทฯ ได้พบปะเยี่ยมเยียนประชาชนโดยรอบโครงการฯ เพื่อทราบความเป็นอยู่ และรับฟังข้อเสนอแนะต่อโครงการฯ รวมทั้งการเข้าร่วมและสนับสนุนโครงการของชุมชนตามแผนงานส่งเสริมด้านสังคม (CSR) โดยมุ่งเน้นการส่งเสริมและพัฒนาในด้านความต้องการพื้นฐาน ด้านการศึกษา ด้านสิ่งแวดล้อม และด้านวัฒนธรรม เช่น โครงการลานกระบือรวมใจ สร้างความปลอดภัยบนท้องถนน โครงการเพิ่มพูนทักษะการขับขี่อย่างปลอดภัย กับปตท.สผ. เป็นต้น รายละเอียดแสดงดังภาคผนวกที่ 15
- บริษัทฯ จัดให้มีช่องทางการร้องเรียนหากได้รับผลกระทบต่าง ๆ ที่เกิดขึ้นจากโครงการฯ โดยประชาชนสามารถแจ้งเรื่องร้องเรียนผ่านทางพนักงาน ผู้รับเหมา เจ้าหน้าที่ชุมชนสัมพันธ์ หรือที่สำนักงานลานกระบือ ณ แหล่งน้ำมันสิริกิติ์ ทางหมายเลขโทรศัพท์ 055 731 150 รายละเอียดแสดงดังภาคผนวกที่ 10
- สำหรับการจัดประชุมชี้แจงรายละเอียดโครงการ และผลการปฏิบัติตามมาตรการป้องกันและแก้ไขผลกระทบสิ่งแวดล้อม และมาตรการติดตามตรวจสอบผลกระทบสิ่งแวดล้อมของโครงการต่อชุมชน โดยรอบแนวท่อขนส่งปิโตรเลียมจากฐานหลุมผลิตทับแตร-อี (TRT-E) ไปยังฐานหลุมผลิตทับแตร-ซี (TRT-C) ในปี พ.ศ.2565 บริษัทฯ ได้จัดให้มีการจัดประชุมเพื่อรับฟังความคิดเห็นและประชาสัมพันธ์โครงการเมื่อวันที่ 27 ตุลาคม พ.ศ.2565

### ตารางที่ 3.3-1 ผลการติดตามตรวจสอบการประชาสัมพันธ์โครงการ

กิจกรรม/การดำเนินงาน	กลุ่มเป้าหมาย	ระยะเวลาและความถี่	ผลการดำเนินงาน	ปัญหา อุปสรรคที่ไม่สามารถดำเนินการได้
1. เผยแพร่ข้อมูล/ประสานงานด้านรายละเอียดโครงการฯ	<ul style="list-style-type: none"> <li>- ผู้นำชุมชน/ตำบล</li> <li>- ชุมชนในบริเวณพื้นที่ศึกษาของโครงการฯ (ภายในรัศมี 5 กิโลเมตรจากฐานหลุมผลิตและ 500 เมตรจากกึ่งกลางแนวท่อขนส่งปิโตรเลียม) ประชาชนทั่วไป</li> </ul>	ตลอดระยะเวลาการดำเนินโครงการฯ	การจัดประชุมชี้แจงรายละเอียดโครงการ ต่อชุมชนโดยรอบโครงการฯ ตั้งแต่ก่อนเข้าดำเนินการ และระหว่างดำเนินการเป็นประจำทุกปี	-
2. การจัดทำสื่อ/เอกสารเผยแพร่	<ul style="list-style-type: none"> <li>- ผู้นำชุมชน/ตำบล</li> <li>- ชุมชนในบริเวณพื้นที่ศึกษาของโครงการฯ (ภายในรัศมี 5 กิโลเมตรจากฐานหลุมผลิตและ 500 เมตรจากกึ่งกลางแนวท่อขนส่งปิโตรเลียม) ประชาชนทั่วไป</li> </ul>	ตลอดระยะเวลาการดำเนินโครงการฯ	บริษัทฯ จัดให้มีสื่อและการประชาสัมพันธ์กิจกรรมของโครงการฯ ให้ชุมชนโดยรอบพื้นที่โครงการฯ ทราบผ่านทางการประชุมรับฟังความคิดเห็นของชุมชน	-
3. การจัดประชุมชี้แจงรายละเอียดโครงการ	<ul style="list-style-type: none"> <li>- ผู้นำชุมชน/ตำบล</li> <li>- ชุมชนในบริเวณพื้นที่ศึกษาของโครงการฯ (ภายในรัศมี 5 กิโลเมตรจากฐานหลุมผลิตและ 500 เมตรจากกึ่งกลางแนวท่อขนส่งปิโตรเลียม) ประชาชนทั่วไป</li> </ul>	ตลอดระยะเวลาการดำเนินโครงการฯ	การจัดประชุมชี้แจงรายละเอียดโครงการ ต่อชุมชนโดยรอบโครงการฯ ตั้งแต่ก่อนเข้าดำเนินการ และระหว่างดำเนินการเป็นประจำทุกปี โดยในปี พ.ศ.2565 บริษัทฯ ได้จัดให้มีการจัดประชุมเพื่อรับฟังความคิดเห็นและประชาสัมพันธ์โครงการเมื่อวันที่ 27 ตุลาคม พ.ศ.2565	-
4. การออกเยี่ยมประชาชน/การเข้าร่วมกิจกรรมสาธารณะของชุมชน	<ul style="list-style-type: none"> <li>- ผู้นำชุมชน/ตำบล</li> <li>- ชุมชนในบริเวณพื้นที่ศึกษาของโครงการฯ (ภายในรัศมี 5 กิโลเมตรจากฐานหลุมผลิตและ 500 เมตรจากกึ่งกลางแนวท่อขนส่งปิโตรเลียม) ประชาชนทั่วไป</li> </ul>	ตลอดระยะเวลาการดำเนินโครงการฯ	บริษัทฯ ได้พบปะเยี่ยมเยียนประชาชนโดยรอบโครงการฯ เพื่อทราบความเป็นอยู่และรับฟังข้อเสนอแนะต่อโครงการฯ รวมทั้งการเข้าร่วมและสนับสนุนโครงการของชุมชนตามแผนงานส่งเสริมด้านสังคม (CSR) โดยมุ่งเน้นการส่งเสริมและพัฒนาในด้านความต้องการพื้นฐาน ด้านการศึกษา ด้านสิ่งแวดล้อม และด้านวัฒนธรรม เช่น โครงการลานกระบือรวมใจ สร้างความปลอดภัยบนท้องถนน โครงการเพิ่มพูนทักษะการขับขี้อย่างปลอดภัย กับปตท.สผ. เป็นต้น	-

### ตารางที่ 3.3-1 ผลการติดตามตรวจสอบการประชาสัมพันธ์โครงการ (ต่อ)

กิจกรรม/การดำเนินงาน	กลุ่มเป้าหมาย	ระยะเวลาและความถี่	ผลการดำเนินงาน	ปัญหา อุปสรรคที่ไม่สามารถดำเนินการได้
5. การจัดตั้งศูนย์รับเรื่องร้องเรียน และออกเยี่ยมประชาชนผู้ได้รับผลกระทบและเจ้าของที่ดินบริเวณฐาน	<ul style="list-style-type: none"> <li>- ผู้นำชุมชน/ตำบล</li> <li>- ชุมชนในบริเวณพื้นที่ศึกษาของโครงการฯ (ภายในรัศมี 5 กิโลเมตรจากฐานหลุมผลิตและ 500 เมตรจากกึ่งกลางแนวท่อขนส่งปิโตรเลียม) ประชาชนทั่วไป</li> </ul>	ตลอดระยะเวลาการดำเนินโครงการฯ	บริษัทฯ ได้จัดให้มีช่องทางการรับเรื่องร้องเรียนของประชาชนที่เกิดจากการดำเนินโครงการผ่านพนักงาน/ผู้รับเหมา เจ้าหน้าที่ชุมชนสัมพันธ์ หรือที่สำนักงานลานกระบือ ณ แหล่งน้ำมันสิริกิติ์ ตำบลลานกระบือ อำเภอลานกระบือ จังหวัดกำแพงเพชร ทางหมายเลขโทรศัพท์ 055 731150 ทั้งนี้ บริษัทฯ ได้จัดเตรียมแผนผังการรับข้อเสนอแนะ/ข้อร้องเรียน และขั้นตอนการแก้ไขเรื่องร้องเรียนไว้เรียบร้อยแล้ว โดยเมื่อได้รับเรื่องร้องเรียนจะดำเนินการตามกระบวนการรับเรื่องร้องเรียนของบริษัทฯ และดำเนินการแก้ไขเหตุแห่งความเดือดร้อน รวมถึงให้ความช่วยเหลืออย่างเป็นธรรมโดยเร็วที่สุด	-
6. การประเมินผลการดำเนินงาน	<ul style="list-style-type: none"> <li>- ผู้นำชุมชน/ตำบล</li> <li>- ชุมชนในบริเวณพื้นที่ศึกษาของโครงการฯ (ภายในรัศมี 5 กิโลเมตรจากฐานหลุมผลิตและ 500 เมตรจากกึ่งกลางแนวท่อขนส่งปิโตรเลียม) ประชาชนทั่วไป</li> </ul>	ตลอดระยะเวลาการดำเนินโครงการฯ	บริษัทฯ ได้จัดให้มีการจัดประชุมเพื่อรับฟังความคิดเห็นและประชาสัมพันธ์โครงการเมื่อวันที่ 27 ตุลาคม พ.ศ.2565	-

### 3.4 การติดตามตรวจสอบการดำเนินงานด้านการสำรวจทัศนคติและความคิดเห็นของประชาชนที่มีต่อโครงการ

บริษัท ปตท.สผ. สยาม จำกัด ได้ปฏิบัติตามแผนการสำรวจทัศนคติและความคิดเห็นของประชาชนที่มีต่อโครงการ ซึ่งกำหนดให้สำรวจความคิดเห็นของประชาชนที่อยู่ในรัศมี 500 เมตร จากกึ่งกลางแนวท่อขนส่งปิโตรเลียมจากฐานหลุมผลิตทับแตร-อี (TRT-E) ไปยังฐานหลุมผลิตทับแตร-ซี (TRT-C) (รายละเอียดดังตารางที่ 3.4-1) โดยบริษัทฯ ได้มอบหมายให้บริษัทที่ปรึกษาดำเนินการจัดประชุมเพื่อประชาสัมพันธ์ผลการปฏิบัติตามมาตรการป้องกันและแก้ไขผลกระทบสิ่งแวดล้อม และมาตรการติดตามตรวจสอบผลกระทบสิ่งแวดล้อมของโครงการ พร้อมทั้งรับฟังข้อคิดเห็น/ข้อเสนอแนะ และข้อร้องเรียน ตลอดจนดำเนินการสำรวจความคิดเห็นของประชาชนหลังการจัดประชุม โดยใช้แบบสอบถามทางเศรษฐกิจ-สังคม ซึ่งมีรายละเอียดและวิธีการดังนี้

#### 3.4.1 การจัดประชุมรับฟังความคิดเห็นของประชาชน

บริษัทที่ปรึกษาได้จัดประชุมรับฟังความคิดเห็นของประชาชนที่มีต่อการดำเนินโครงการ เมื่อวันที่ 27 ตุลาคม พ.ศ.2565 เพื่อให้ข้อมูลข่าวสารของโครงการ นำเสนอผลการติดตามตรวจสอบการปฏิบัติตามมาตรการป้องกันและแก้ไขผลกระทบสิ่งแวดล้อม และมาตรการติดตามตรวจสอบผลกระทบสิ่งแวดล้อม ตลอดจนรับฟังความคิดเห็น/ข้อเสนอแนะและข้อร้องเรียนของประชาชนที่มีต่อโครงการ โดยเน้นกลุ่มชุมชนที่อาศัยอยู่ในรัศมี 500 เมตร จากกึ่งกลางแนวท่อขนส่งปิโตรเลียมของโครงการ

##### 1) วัตถุประสงค์ของการจัดประชุมรับฟังความคิดเห็นของประชาชน

- เพื่อชี้แจง และเผยแพร่ข้อมูลข่าวสารของโครงการให้ประชาชนได้รับทราบ
- เพื่อนำเสนอผลการติดตามตรวจสอบการปฏิบัติตามมาตรการป้องกันและแก้ไขผลกระทบสิ่งแวดล้อม และมาตรการติดตามตรวจสอบผลกระทบสิ่งแวดล้อมของโครงการ
- เพื่อรับฟังความคิดเห็น ข้อเสนอแนะ ข้อห่วงกังวล/ร้องเรียนที่ชุมชนอาจได้รับจากการดำเนินโครงการ เพื่อเป็นแนวทางแก้ไขและปรับปรุงการดำเนินงานต่อไป

##### 2) ขอบเขตพื้นที่และกลุ่มเป้าหมาย

การประชุมรับฟังความคิดเห็นของประชาชน เน้นกลุ่มชุมชนที่อาศัยอยู่ในรัศมี 500 เมตร จากกึ่งกลางแนวท่อขนส่งปิโตรเลียมของโครงการ โดยกลุ่มเป้าหมาย ประกอบด้วย ประชาชนและผู้นำชุมชนหมู่ที่ 3 บ้านบึงทับแตร หมู่ที่ 4 บ้านบึงสว่างอารมณ์ และหมู่ที่ 8 บ้านทุ่งโพธิ์เงิน ตำบลบึงทับแตร อำเภอลานกระบือ จังหวัดกำแพงเพชร (ดังรูปที่ 3.4-1)

##### 3) รายละเอียดในการประชุมรับฟังความคิดเห็นของประชาชน

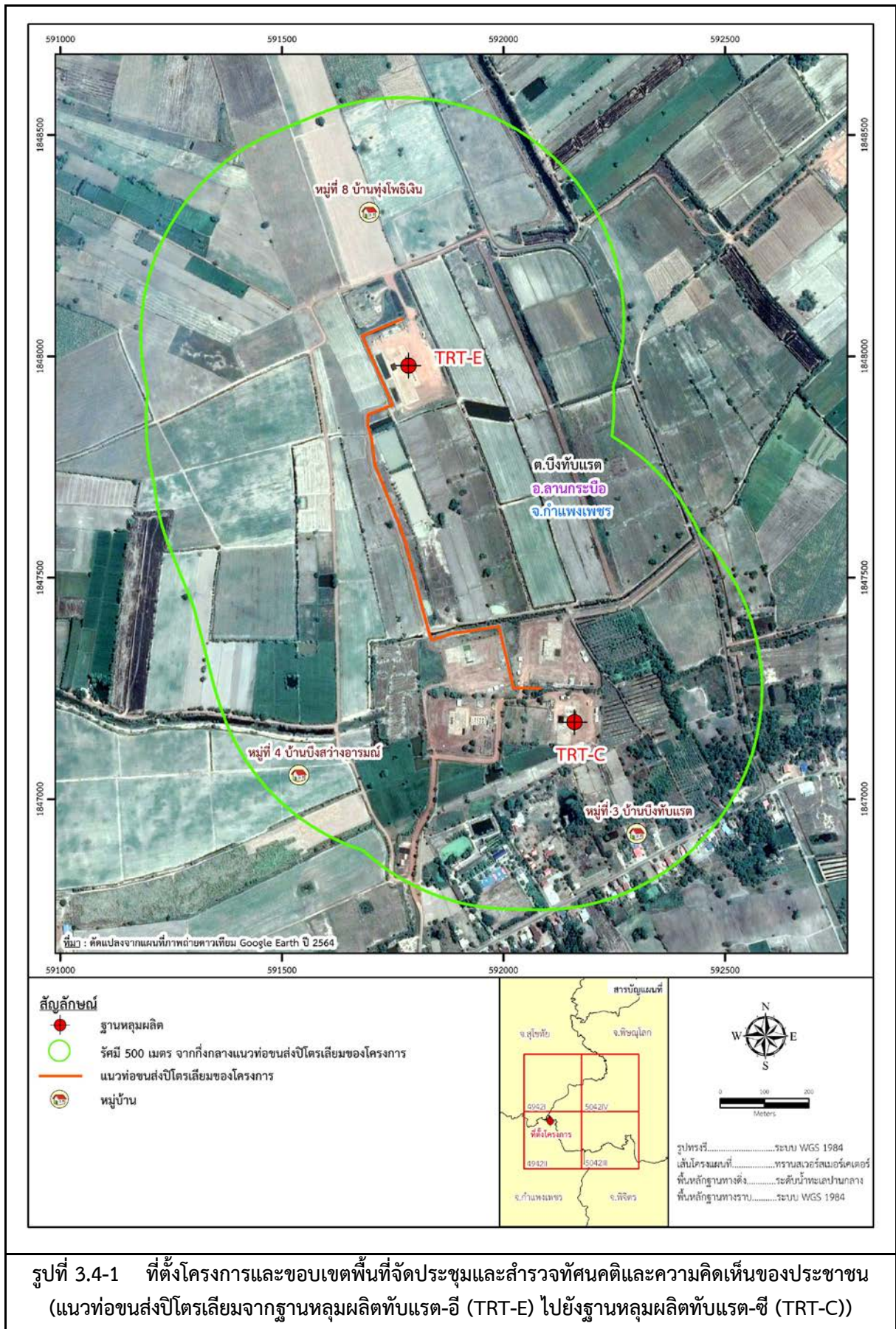
กิจกรรมการประชาสัมพันธ์และรับฟังความคิดเห็นของประชาชน มีลำดับการประชุม 4 ช่วง ได้แก่ 1) การกล่าวต้อนรับผู้เข้าร่วมประชุม 2) การบรรยายข้อมูลโครงการ 3) การตอบข้อซักถาม รับฟังความคิดเห็น/ข้อเสนอแนะ และข้อร้องเรียนของผู้เข้าร่วมประชุม และ 4) สรุปการประชุมและปิดการประชุม โดยมีหัวข้อที่นำเสนอ ดังนี้

- รายละเอียดทั่วไปและความเป็นมาของโครงการ
- กิจกรรมในระยะผลิตผ่านท่อขนส่งปิโตรเลียมจากฐานหลุมผลิตทับแตร-อี (TRT-E) ไปยังฐานหลุมผลิตทับแตร-ซี (TRT-C)
- ผลการตรวจประเมินการปฏิบัติตามมาตรการป้องกันและแก้ไขผลกระทบสิ่งแวดล้อมของโครงการ

### ตารางที่ 3.4-1 ผลการติดตามตรวจสอบการสำรวจทัศนคติและความคิดเห็นของประชาชนที่มีต่อโครงการ

กิจกรรม	ดัชนีชี้วัด	พื้นที่ดำเนินการ	ระยะเวลาและความถี่	ผลการปฏิบัติตามมาตรการฯ	ปัญหา อุปสรรค และแนวทางแก้ไข
การสำรวจทัศนคติความคิดเห็นของประชาชนต่อโครงการ	<ul style="list-style-type: none"> <li>- ข้อมูลทั่วไปของผู้ให้สัมภาษณ์ในด้านต่าง ๆ เช่น อายุ เพศ การศึกษา ฯลฯ</li> <li>- การรับทราบข้อมูลข่าวสารของโครงการฯ</li> <li>- ปัญหา ความเดือดร้อน ผลกระทบที่ได้รับจากโครงการฯ</li> <li>- ความพึงพอใจต่อมาตรการจัดการผลกระทบของโครงการฯ</li> <li>- ความคิดเห็นที่ประชาชนมีต่อโครงการฯ</li> <li>- ข้อร้องเรียน โดยกำหนดช่องทางรับเรื่องร้องเรียน</li> <li>- ข้อเสนอแนะ</li> </ul>	ในระยะเวลาเจาะ/การทดสอบ/การผลิตในระยะแรก เน้นสำรวจชุมชนที่อยู่รอบฐานหลุมผลิตในรัศมี 5 กม.	ดำเนินการ 1 ครั้ง ภายใน 1 เดือน หลังจากเสร็จสิ้นการทดสอบหลุม หรือตามแผนงานของเจ้าของโครงการฯ	<p>บริษัทฯ ได้ดำเนินการสำรวจทัศนคติความคิดเห็นของประชาชน ดังนี้</p> <ul style="list-style-type: none"> <li>- การจัดประชุมรับฟังความคิดเห็นประชาชน ดำเนินการเมื่อวันที่ 27 ตุลาคม พ.ศ.2565</li> <li>- การสอบถามด้วยแบบสอบถามทางเศรษฐกิจ-สังคม ดำเนินการเมื่อวันที่ 9 พฤศจิกายน พ.ศ.2565</li> </ul> <p>โดยรายละเอียดผลการดำเนินงานแสดงดังหัวข้อที่ 3.4</p>	-







- ผลการปฏิบัติตามมาตรการติดตามตรวจสอบผลกระทบสิ่งแวดล้อมของโครงการ
- การเตรียมความพร้อมสำหรับการตอบสนองเหตุฉุกเฉิน
- การดำเนินกิจกรรมเพื่อชุมชนและสังคม (CSR)
- ช่องทางการติดต่อ การรับเรื่องร้องเรียน และข้อเสนอแนะ

#### 4) ผลการจัดประชุมรับฟังความคิดเห็นของประชาชน

การประชุมรับฟังความคิดเห็นของประชาชน เน้นกลุ่มชุมชนที่อาศัยอยู่ใกล้เคียงแนวท่อขนส่งปิโตรเลียมของโครงการ มีผู้เข้าร่วมประชุมทั้งสิ้นจำนวน 73 คน รายละเอียดดังตารางที่ 3.4-2 (รายชื่อผู้เข้าร่วมประชุมแสดงดังภาคผนวกที่ 24) และภาพกิจกรรมการประชุมรับฟังความคิดเห็นของประชาชนดังภาพที่ 3.4-1

ตารางที่ 3.4-2 รายละเอียดการดำเนินกิจกรรมการประชุมรับฟังความคิดเห็นของประชาชน (แนวท่อขนส่งปิโตรเลียมจากฐานหลุมผลิตทับแร่-อี (TRT-E) ไปยังฐานหลุมผลิตทับแร่-ซี (TRT-C))

ลำดับที่	วัน/เวลา	สถานที่	ผู้เข้าร่วมฯ (คน)
1	วันที่ 27 ตุลาคม พ.ศ.2565 เวลา 13.30-15.30 น.	ห้องประชุมองค์การบริหารส่วนตำบลบึงทับแร่ อำเภอลานกระบือ จังหวัดกำแพงเพชร	73
รวมจำนวนผู้เข้าร่วมประชุมทั้งสิ้น			73

ที่มา: บริษัท วิชั่น อี คอนซัลแทนท์ จำกัด, พ.ศ.2565



ภาพที่ 3.4-1 บรรยากาศการประชุมรับฟังความคิดเห็นของประชาชน (แนวท่อขนส่งปิโตรเลียมจากฐานหลุมผลิตทับแร่-อี (TRT-E) ไปยังฐานหลุมผลิตทับแร่-ซี (TRT-C))

ทั้งนี้ ภายหลังจากบรรยายข้อมูลโครงการ บริษัทฯ ได้เปิดโอกาสให้ผู้เข้าร่วมประชุมได้ซักถามและแสดงความคิดเห็น เพื่อสะท้อนปัญหา/ผลกระทบที่อาจจะได้รับการดำเนินการโครงการ โดยมีผู้เข้าร่วมประชุมให้ความสนใจและซักถามข้อสงสัยต่าง ๆ ตลอดจนให้ข้อเสนอแนะต่าง ๆ โดยมีรายละเอียดดังนี้

- แนะนำให้บริษัทฯ ลงพื้นที่ไปสอบถามความคิดเห็นของแต่ละหมู่บ้าน เพื่อให้ได้ข้อมูลหรือข้อเสนอแนะ
- คำถามข้อสงสัยจากชาวบ้านว่า สามารถนำก๊าซที่เผาทิ้งสามารถนำมาใช้ประโยชน์ได้หรือไม่ และกลิ่นก๊าซมีผลกระทบต่อร่างกายและชุมชนหรือไม่ ทางบริษัทฯ ได้ตอบคำถามจากชาวบ้านเรียบร้อยแล้ว

การดำเนินกิจกรรมรับฟังความคิดเห็นของประชาชน ได้รับความร่วมมืออย่างดียิ่งจากผู้นำชุมชน และประชาชนที่อาศัยอยู่ใกล้เคียงแนวท่อขนส่งปิโตรเลียม ทำให้คณะทำงานสามารถดำเนินการได้สำเร็จลุล่วงตามเป้าหมายที่กำหนดไว้ โดยประชาชนส่วนใหญ่ไม่ได้รับผลกระทบจากการดำเนินโครงการ แต่มีบางประเด็นที่ประชาชนในพื้นที่มีข้อคิดเห็น/ข้อเสนอแนะ ดังที่ได้กล่าวไว้ ซึ่งบริษัทที่ปรึกษาได้รวบรวมข้อคิดเห็น/ข้อเสนอแนะให้แก่บริษัท ปตท.สผ.สยาม จำกัด เพื่อนำไปพิจารณาประกอบการดำเนินงานของโครงการต่อไป

### 3.4.2 การสำรวจทัศนคติและความคิดเห็นของประชาชน

บริษัทที่ปรึกษาได้ดำเนินการสำรวจทัศนคติและความคิดเห็นของหัวหน้าครัวเรือน และผู้นำชุมชนที่อยู่ในรัศมี 500 เมตร จากกึ่งกลางแนวท่อขนส่งปิโตรเลียมจากฐานหลุมผลิตแท่นเรต-อี (TRT-E) ไปยังฐานหลุมผลิตแท่นเรต-ซี (TRT-C) โดยใช้แบบสอบถาม (Questionnaire) เพื่อสำรวจสภาพเศรษฐกิจ-สังคม ผลกระทบสิ่งแวดล้อมของชุมชนในระหว่างมีการผลิตผ่านระบบขนส่งปิโตรเลียม และข้อร้องเรียนหรือข้อเสนอแนะอื่น ๆ ที่มีต่อโครงการ เพื่อให้ทราบถึงผลกระทบ ปัญหาความเดือดร้อน และความคิดเห็นที่มีต่อการดำเนินงานของโครงการ ซึ่งมีรายละเอียดดังนี้

#### 1) วัตถุประสงค์ในการศึกษา

- เพื่อศึกษาข้อมูลทั่วไปของชุมชนที่อยู่บริเวณใกล้เคียงแนวท่อขนส่งปิโตรเลียมของโครงการ เช่น ข้อมูลทางเศรษฐกิจ-สังคมของครัวเรือน ข้อมูลด้านระบบสาธารณสุขเป็นต้น
- เพื่อรับทราบปัญหาสิ่งแวดล้อม ความเดือดร้อนรำคาญ ในระยะผลิตผ่านระบบท่อขนส่งปิโตรเลียมของโครงการ
- เพื่อรับทราบถึงการรับรู้ข้อมูลข่าวสาร ความคิดเห็น ข้อเสนอแนะ และข้อร้องเรียนของชุมชนที่มีต่อโครงการ

#### 2) ขอบเขตพื้นที่ศึกษา

ขอบเขตพื้นที่ในการสำรวจทัศนคติและความคิดเห็นของประชาชนโดยใช้แบบสอบถามครอบคลุมรัศมี 500 เมตรจากกึ่งกลางแนวท่อขนส่งปิโตรเลียมของโครงการ โดยมีกลุ่มเป้าหมาย ประกอบด้วย ประชาชนและผู้นำชุมชน หมู่ที่ 3 บ้านบึงทับเรต หมู่ที่ 4 บ้านบึงสว่างอารมณ์ และหมู่ที่ 8 บ้านทุ่งโพธิ์เงิน ตำบลบึงทับเรต อำเภอลานกระบือ จังหวัดกำแพงเพชร (ดังรูปที่ 3.4-1)

#### 3) การกำหนดจำนวนตัวอย่าง

จากการสำรวจและรวบรวมข้อมูลจำนวนครัวเรือนจากหน่วยงานที่เกี่ยวข้องประกอบการพิจารณาจากภาพถ่ายทางอากาศของ Google Earth ปี พ.ศ.2564 และการสำรวจภาคสนาม พบว่า มีครัวเรือนในรัศมี 500 เมตรจากกึ่งกลางแนวท่อลำเลียงปิโตรเลียมของโครงการ จำนวน 20 ครัวเรือน บริษัทที่ปรึกษาได้กำหนดให้ทำการสำรวจสภาพเศรษฐกิจ-สังคม และความคิดเห็นทุกครัวเรือน และกำหนดให้ทำการสำรวจความคิดเห็นผู้นำชุมชนที่อยู่ในพื้นที่ศึกษาหมู่บ้านละ 3 ตัวอย่าง รวมทั้งสิ้น จำนวน 9 ตัวอย่าง (ดังตารางที่ 3.4-3)

### ตารางที่ 3.4-3 จำนวนตัวอย่างในการสำรวจทัศนคติและความคิดเห็นโดยใช้แบบสอบถาม

จังหวัด	อำเภอ	ตำบล	ชื่อหมู่บ้าน	จำนวนตัวอย่าง	
				ครัวเรือน	ผู้นำชุมชน
กำแพงเพชร	ลานกระบือ	บึงทับแรต	1. หมู่ที่ 3 บ้านบึงทับแรต	20	3
			2. หมู่ที่ 4 บ้านบึงสว่างอารมณ์	-	3
			3. หมู่ที่ 8 บ้านทุ่งโพธิ์เงิน	-	3
รวม				20	9

ที่มา : บริษัท วิชั่น อี คอนซัลแทนท์ จำกัด, พ.ศ.2565

#### 4) โครงสร้างของแบบสอบถาม

การสำรวจทัศนคติและความคิดเห็นของประชาชน และผู้นำชุมชนจะใช้แบบสอบถามที่มีโครงสร้างแน่นอนชัดเจน มีคำถามทั้งปลายปิดและเปิด เพื่อให้ผู้ตอบแบบสอบถามสามารถแสดงความคิดเห็นได้อย่างครอบคลุม โดยโครงสร้างของแบบสอบถามประกอบด้วย 7 ประเด็นหลัก ได้แก่ (ตัวอย่างแบบสอบถามดังภาคผนวกที่ 25)

1. ข้อมูลทั่วไปของผู้ให้สัมภาษณ์ เช่น สถานภาพ อายุ ศาสนา การศึกษา การตั้งถิ่นฐาน
2. ข้อมูลทางเศรษฐกิจของครัวเรือน เช่น อาชีพ รายได้ รายจ่าย จำนวนสมาชิกในครอบครัว
3. ข้อมูลสุขภาพอนามัยและสาธารณสุข
4. สภาพแวดล้อมในปัจจุบันของชุมชน และผลกระทบสิ่งแวดล้อม
5. การรับรู้ข้อมูลข่าวสารและความเข้าใจต่อโครงการ
6. การมีส่วนร่วมในการเฝ้าระวังผลกระทบสิ่งแวดล้อม
7. ทัศนคติต่อโครงการ

#### 5) การวิเคราะห์ข้อมูล

ข้อมูลจากการสำรวจถูกนำมาตรวจสอบความครบถ้วนสมบูรณ์ และทำการประมวลผลด้วยโปรแกรมสำเร็จรูปสำหรับการวิจัยทางสังคมศาสตร์ (Statistic Package for the Social Science, SPSS) สถิติที่ใช้ ได้แก่ ร้อยละ (Percentage) และค่าเฉลี่ย (Mean) โดยนำเสนอในรูปแบบตารางแสดงความถี่ ร้อยละ และค่าเฉลี่ย (ดังภาคผนวกที่ 26)

#### 6) ผลการสำรวจทัศนคติและความคิดเห็นของประชาชนโดยใช้แบบสอบถาม

การสำรวจทัศนคติและความคิดเห็นของประชาชน และผู้นำชุมชนที่อาศัยอยู่ในรัศมีพื้นที่ศึกษา ดำเนินการเมื่อวันที่ 9 พฤศจิกายน พ.ศ.2565 จำนวนทั้งสิ้น 29 ราย โดยแบ่งเป็นกลุ่มหัวหน้าครัวเรือน จำนวน 20 ครัวเรือน และกลุ่มผู้นำชุมชน จำนวน 9 ราย ซึ่งสามารถสรุปรายละเอียดได้ดังนี้ (บรรยายผลการสำรวจความคิดเห็นดังภาพที่ 3.4-2)

##### 6.1) กลุ่มหัวหน้าครัวเรือน

##### 6.1.1) ข้อมูลทั่วไปของผู้ให้สัมภาษณ์

เพศ อายุ ศาสนา การศึกษา ผู้ให้สัมภาษณ์ระบุว่า เป็นเพศหญิง และเป็นเพศชาย (ในสัดส่วนที่เท่ากัน ร้อยละ 50) มีอายุเฉลี่ย 46 ปี โดยผู้ให้สัมภาษณ์ทั้งหมดนับถือศาสนาพุทธ จากการสอบถามข้อมูลด้านการศึกษา ผู้ให้สัมภาษณ์ส่วนใหญ่ ระบุว่า สำเร็จการศึกษาระดับประถมศึกษา (ร้อยละ 55) รองลงมา ระบุว่าสำเร็จการศึกษาระดับมัธยมศึกษาตอนต้น (ร้อยละ 20) ถัดมา ระบุว่า สำเร็จการศึกษาระดับมัธยมศึกษาตอนปลาย/ปวช. (ร้อยละ 15) และสำเร็จการศึกษาระดับปริญญาตรี และไม่ได้เรียนหนังสือ (ในสัดส่วนที่เท่ากัน ร้อยละ 5)





ภาพที่ 3.4-2 บรรยากาศการสำรวจทัศนคติและความคิดเห็นของหัวหน้าครัวเรือน  
และผู้นำชุมชนบริเวณแนวท่อขนส่งปิโตรเลียมจากฐานหลุมผลิตแทบเรต-อี (TRT-E)  
ไปยังฐานหลุมผลิตแทบเรต-ซี (TRT-C)

สถานภาพ ภูมิสำเนา ผู้ให้สัมภาษณ์ระบุว่า มีสถานภาพเป็นหัวหน้าครัวเรือน/เจ้าบ้าน (ร้อยละ 75) รองลงมาระบุว่า เป็นญาติ (ร้อยละ 15) และส่วนที่เหลือ ระบุว่า เป็นคู่สมรส และเป็นบุตร/ธิดาของเจ้าบ้าน (ในสัดส่วนที่เท่ากัน ร้อยละ 5) ซึ่งผู้ให้สัมภาษณ์ส่วนใหญ่ ระบุว่า เป็นคนในพื้นที่ตั้งแต่เกิด (ร้อยละ 80) และส่วนที่เหลือระบุว่า ย้ายมาจากที่อื่น (ร้อยละ 20) โดยย้ายมาจากจังหวัดสุโขทัย ซึ่งมีระยะเวลาในการอยู่อาศัยในพื้นที่ประมาณ 35 ปี จากการสอบถามถึงการโยกย้ายถิ่นฐาน ผู้ให้สัมภาษณ์ทั้งหมด ระบุว่า ไม่คิดจะย้ายไปอยู่ที่อื่น (ร้อยละ 100) เนื่องจากเป็นบ้านเกิด และมีบ้านมีครอบครัวที่นี่

#### 6.1.2) ข้อมูลทางเศรษฐกิจของครัวเรือน

อาชีพและภาวะมีงานทำ สัดส่วนของผู้มีงานทำและผู้ไม่มีงานทำในครัวเรือน คิดเป็นสัดส่วน 3:2 ผู้ให้สัมภาษณ์ส่วนใหญ่ ระบุว่า ประกอบอาชีพเกษตรกรรม (ร้อยละ 60) ได้แก่ ทำนา ไร่ อ้อย ไร่ข้าวโพด และไร่ถั่ว เป็นต้น รองลงมาระบุว่า ประกอบพนักงานบริษัท/พนักงานโรงงาน (ร้อยละ 20) ถัดมาระบุว่า ประกอบอาชีพรับจ้างทั่วไป (ร้อยละ 10) ประกอบอาชีพค้าขาย/ธุรกิจส่วนตัว และไม่ได้ประกอบอาชีพ (ในสัดส่วนที่เท่ากัน ร้อยละ 5) เมื่อสอบถามถึงอาชีพรอง/รายได้เสริม ผู้ให้สัมภาษณ์ส่วนใหญ่ ระบุว่า ไม่มีอาชีพรอง/รายได้เสริม (ร้อยละ 90) ส่วนที่เหลือระบุว่า มีอาชีพรอง/รายได้เสริม (ร้อยละ 10) ได้แก่ ค้าขาย

รายได้-รายจ่าย จากการสอบถามถึงการบริหารจัดการด้านการเงินภายในครัวเรือน ผู้ให้สัมภาษณ์ ระบุว่า มีรายได้เพียงพอ และมีเหลือเก็บออม (ร้อยละ 50) รองลงมา ระบุว่า มีรายได้เพียงพอ แต่ไม่มีเหลือเก็บออม (ร้อยละ 45) และระบุว่า มีรายได้ไม่เพียงพอ จำเป็นต้องกู้ยืม (ร้อยละ 5) เมื่อสอบถามถึงปัญหาในการประกอบอาชีพ ผู้ให้สัมภาษณ์ทั้งหมด ระบุว่า ไม่ประสบปัญหาในการประกอบอาชีพ และไม่เคยคิดจะเปลี่ยนอาชีพ (ในสัดส่วนที่เท่ากัน ร้อยละ 100)

### 6.1.3) ข้อมูลสุขภาพอนามัยและสาธารณสุข

**การเจ็บป่วยและการสาธารณสุข** จากการสอบถามถึงการเจ็บป่วยในรอบปีที่ผ่านมา ผู้ให้สัมภาษณ์ ระบุว่า สมาชิกในครัวเรือนไม่เคยเจ็บป่วย (ร้อยละ 95) และส่วนที่เหลือ ระบุว่า เคยได้เจ็บป่วย ได้แก่ โรคเมหะเร้ง/โรคเรื้อรัง (ร้อยละ 5) เมื่อสอบถามถึงการเจ็บป่วยด้วยโรคติดต่อ/โรคระบาดในรอบปีที่ผ่านมา ผู้ให้สัมภาษณ์ ระบุว่า ไม่เคยเจ็บป่วยด้วยโรคติดต่อ/โรคระบาด (ร้อยละ 70) และส่วนที่เหลือ ระบุว่า เคยเจ็บป่วยด้วยโรคติดต่อ/โรคระบาด ได้แก่ โรคโควิด-19 (ร้อยละ 30) เมื่อสอบถามถึงการได้รับความบาดเจ็บจากอุบัติเหตุจากการจราจร ผู้ให้สัมภาษณ์ทั้งหมด ระบุว่า ไม่เคยได้รับบาดเจ็บจากอุบัติเหตุจากการจราจร (ร้อยละ 100) เมื่อสอบถามถึงสถานพยาบาลที่เข้ารับการรักษาก่อนเจ็บป่วย ผู้ให้สัมภาษณ์ ระบุว่า เลือกเข้ารับการรักษาก่อนที่โรงพยาบาลของรัฐ (ร้อยละ 80) ได้แก่ โรงพยาบาลกำแพงเพชร และโรงพยาบาลลานกระบือ รองลงมา ระบุว่า เลือกเข้ารับการรักษาก่อนที่โรงพยาบาลส่งเสริมสุขภาพตำบล (รพ.สต.) (ร้อยละ 15) ได้แก่ โรงพยาบาลส่งเสริมสุขภาพตำบลบึงทับแรด และโรงพยาบาลส่งเสริมสุขภาพตำบลบ้านประดู่สาม และส่วนที่เหลือ ระบุว่า ซื้อมารับประทานเอง (ร้อยละ 5) จากการสอบถามถึงการให้บริการของหน่วยงานด้านสาธารณสุขในพื้นที่ ผู้ให้สัมภาษณ์ทั้งหมด ระบุว่า บุคลากรทางการแพทย์ และอุปกรณ์ทางการแพทย์มีความเพียงพอ (ร้อยละ 100) ทั้งนี้ เมื่อสอบถามถึงความพึงพอใจในการดำเนินชีวิตของประชาชนในชุมชนในรอบปีที่ผ่านมา ผู้ให้สัมภาษณ์ ระบุว่า มีความสุขดี (ร้อยละ 95) เนื่องจากไม่มีปัญหาด้านสุขภาพให้กังวล และอยู่กับครอบครัว และส่วนที่เหลือ ระบุว่า ไม่มีความสุข (ร้อยละ 5) เนื่องจากรายได้ไม่เพียงพอ

**แหล่งน้ำบริโภค (น้ำสำหรับดื่ม ประกอบอาหาร)** ผู้ให้สัมภาษณ์ ระบุว่า ซื้อมาดื่มบรรจุขวด/ถังเพื่อบริโภค (ร้อยละ 50) รองลงมา ระบุว่า ใช้น้ำประปาเพื่อบริโภค (ร้อยละ 45) และใช้น้ำบาดาลเพื่อบริโภค (ร้อยละ 5) จากการสอบถามถึงปริมาณและคุณภาพน้ำ ผู้ให้สัมภาษณ์ทั้งหมด ระบุว่า น้ำมีคุณภาพดี และน้ำมีปริมาณเพียงพอตลอดปี (ในสัดส่วนที่เท่ากัน ร้อยละ 100)

**แหล่งน้ำอุปโภค (น้ำสำหรับซัก ถ้าง รดน้ำต้นไม้)** ผู้ให้สัมภาษณ์ทั้งหมด ระบุว่า ใช้น้ำประปาเพื่อบริโภค (ร้อยละ 100) จากการสอบถามถึงปริมาณและคุณภาพน้ำ ผู้ให้สัมภาษณ์ทั้งหมด ระบุว่า น้ำมีคุณภาพดี และน้ำมีปริมาณเพียงพอตลอดปี (ในสัดส่วนที่เท่ากัน ร้อยละ 100)

**การจัดการน้ำเสียทั้งและขยะมูลฝอย** ผู้ให้สัมภาษณ์ ระบุว่า ครัวเรือนมีการจัดการน้ำเสียทั้งโดยระบายลงดิน/ที่โล่งข้างบ้าน (ร้อยละ 59.1) และส่วนที่เหลือ ระบุว่า มีการจัดการโดยทิ้งลงท่อระบายน้ำสาธารณะ (ร้อยละ 40.9) สำหรับการจัดการขยะมูลฝอย ผู้ให้สัมภาษณ์ ระบุว่า จัดการโดยการรวบรวมให้หน่วยงานเทศบาล/อบต. จัดเก็บ (ร้อยละ 63.7) รองลงมา ระบุว่า จัดการโดยการเผา (ร้อยละ 31.8) และจัดการโดยการกองทิ้งไว้ (ร้อยละ 4.5)

### 6.1.4) ผลกระทบสิ่งแวดล้อมจากการดำเนินโครงการ

**ผลกระทบสิ่งแวดล้อมระหว่างมีโครงการ** จากการสอบถามถึงผลกระทบสิ่งแวดล้อมระหว่างมีการผลิตปิโตรเลียมของโครงการ ผู้ให้สัมภาษณ์ระบุว่า ได้รับผลกระทบ ได้แก่ เสียงดังรบกวน ฝุ่นละออง/เขม่า/ควัน การจราจร/อุบัติเหตุ และผิวนอนชำรุด/เสียหาย แต่มีบางประเด็นที่ผู้ให้สัมภาษณ์ระบุว่า ไม่ได้รับผลกระทบ ได้แก่ กลิ่นเหม็น ผลผลิตทางการเกษตรตกต่ำ/เสียหาย ขยะมูลฝอย/สิ่งปฏิกูล ขาดแคลนน้ำดื่ม/น้ำใช้ แหล่งน้ำธรรมชาติเน่าเสีย น้ำบาดาล/บ่อน้ำตื้นคุณภาพน้ำแย่ง การกีดขวางทางระบายน้ำ/น้ำท่วม และผลผลิตทางการเกษตรตกต่ำเสียหาย รายละเอียดดังตารางที่ 3.4-4

- **เสียงดังรบกวน** ผู้ให้สัมภาษณ์ ระบุว่า ได้รับผลกระทบ (ร้อยละ 25) โดยระบุว่า ได้รับผลกระทบในระดับน้อย (ร้อยละ 80) และได้รับผลกระทบในระดับมาก (ร้อยละ 20) สำหรับการแก้ไข ปัญหาของทางโครงการ ผู้ให้สัมภาษณ์ทั้งหมด ระบุว่า ไม่ได้รับการแก้ไข ปัญหา และไม่พึงพอใจในการแก้ไขปัญหา (ในสัดส่วนที่เท่ากัน ร้อยละ 100)

#### ตารางที่ 3.4-4 ทิศนคติของหัวหน้าครัวเรือนด้านผลกระทบสิ่งแวดล้อมของชุมชนระหว่างมีโครงการ

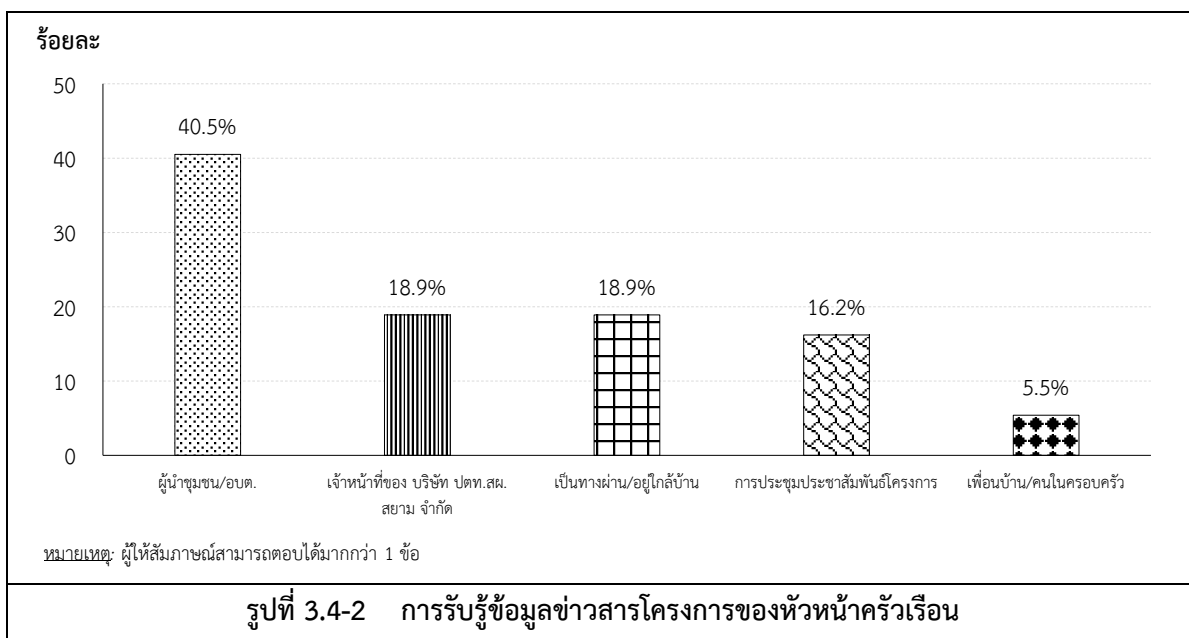
ลำดับ	ผลกระทบสิ่งแวดล้อม	การได้รับผลกระทบ (ร้อยละ)		ระดับผลกระทบ (ร้อยละ)			การแก้ไขของบริษัทฯ (ร้อยละ)		ความพึงพอใจ (ร้อยละ)	
		ไม่ได้รับ	ได้รับ	น้อย	ปานกลาง	มาก	แก้ไข	ไม่ได้แก้ไข	พอใจ	ไม่พอใจ
1	เสียงดังรบกวน	75.0	25.0	80.0	-	20.0	-	100.0	-	100.0
2	ฝุ่นละออง/เขม่า/ควัน	95.0	5.0	100.0	-	-	-	100.0	-	100.0
3	การจราจร/อุบัติเหตุ	95.0	5.0	100.0	-	-	-	100.0	-	100.0
4	ผิวนอนชำรุด/เสียหาย	95.0	5.0	-	100.0	-	-	100.0	-	100.0
5	กลิ่นเหม็น	100.0	-	-	-	-	-	-	-	-
6	ขยะมูลฝอย/สิ่งปฏิกูล	100.0	-	-	-	-	-	-	-	-
7	ขาดแคลนน้ำดื่ม/น้ำใช้	100.0	-	-	-	-	-	-	-	-
8	แหล่งน้ำธรรมชาติเน่าเสีย	100.0	-	-	-	-	-	-	-	-
9	น้ำบาดาล/บ่อน้ำตื้น คุณภาพแยลง	100.0	-	-	-	-	-	-	-	-
10	การกีดขวางทางระบายน้ำ/น้ำท่วม	100.0	-	-	-	-	-	-	-	-
11	ผลผลิตทางการเกษตรตกต่ำ/เสียหาย	100.0	-	-	-	-	-	-	-	-

ที่มา : บริษัท วิชั่น อี คอนซัลแทนท์ จำกัด, พ.ศ.2565

- **ผู้ลงทะเบียน/เช่า/คว้น** ผู้ให้สัมภาษณ์ ระบุว่า ได้รับผลกระทบ (ร้อยละ 5) โดยทั้งหมดระบุว่า ได้รับผลกระทบในระดับน้อย (ร้อยละ 100) สำหรับการแก้ไขปัญหาของทางโครงการ ผู้ให้สัมภาษณ์ทั้งหมด ระบุว่า ไม่ได้รับการแก้ไขปัญหา และไม่พึงพอใจในการแก้ไขปัญหา (ในสัดส่วนที่เท่ากัน ร้อยละ 100)
- **การจราจร/อุบัติเหตุ** ผู้ให้สัมภาษณ์ ระบุว่า ได้รับผลกระทบ (ร้อยละ 5) โดยทั้งหมดระบุว่า ได้รับผลกระทบในระดับน้อย (ร้อยละ 100) สำหรับการแก้ไขปัญหาของทางโครงการ ผู้ให้สัมภาษณ์ทั้งหมด ระบุว่า ไม่ได้รับการแก้ไขปัญหา และไม่พึงพอใจในการแก้ไขปัญหา (ในสัดส่วนที่เท่ากัน ร้อยละ 100)
- **ผิวนอนชำรุด/เสียหาย** ผู้ให้สัมภาษณ์ ระบุว่า ได้รับผลกระทบ (ร้อยละ 5) โดยทั้งหมดระบุว่า ได้รับผลกระทบในระดับปานกลาง (ร้อยละ 100) สำหรับการแก้ไขปัญหาของทางโครงการ ผู้ให้สัมภาษณ์ทั้งหมด ระบุว่า ไม่ได้รับการแก้ไขปัญหา และไม่พึงพอใจในการแก้ไขปัญหา (ในสัดส่วนที่เท่ากัน ร้อยละ 100)

#### 6.1.5) การรับรู้ข้อมูลข่าวสาร และความเข้าใจต่อโครงการ

**การรับรู้ข้อมูลโครงการ** ผู้ให้สัมภาษณ์ทั้งหมด ระบุว่า รับทราบข้อมูลเกี่ยวกับการดำเนินงานของโครงการมาก่อน (ร้อยละ 100) โดยผู้ให้สัมภาษณ์ ระบุว่า ทราบจากผู้นำชุมชน/อบต. (ร้อยละ 40.5) รองลงมา ทราบจากเจ้าหน้าที่ของ บริษัท ปตท. สผ. สยาม จำกัด และทราบจากเป็นทางผ่าน/อยู่ใกล้บ้าน ในสัดส่วนที่เท่ากัน (ร้อยละ 18.9) ถัดมาทราบจากการประชุมประชาสัมพันธ์โครงการ (ร้อยละ 16.2) และทราบจากเพื่อนบ้าน/คนในครอบครัว (ร้อยละ 5.5) ดังรูปที่ 3.4-2 จากการสอบถามถึงความรู้ความเข้าใจเกี่ยวกับการผลิตปิโตรเลียม ผู้ให้สัมภาษณ์ ระบุว่า มีความรู้/ความเข้าใจเล็กน้อย (ร้อยละ 70) และส่วนที่เหลือ ระบุว่า มีความรู้/ความเข้าใจปานกลาง (ร้อยละ 30)



**การประชาสัมพันธ์ข้อมูลข่าวสาร** ผู้ให้สัมภาษณ์ส่วนใหญ่ ระบุว่า การประชาสัมพันธ์ข้อมูลข่าวสารของโครงการมีความเพียงพอ และไม่จำเป็นต้องประชาสัมพันธ์เพิ่มเติม (ร้อยละ 60) และส่วนที่เหลือ ระบุว่า มีความเพียงพอ แต่อยากให้ประชาสัมพันธ์เพิ่มเติม (ร้อยละ 40) โดยข้อมูลที่ต้องการให้ประชาสัมพันธ์เพิ่มเติม ได้แก่ มาตรการป้องกันและลดผลกระทบด้านสิ่งแวดล้อม และเรื่องระบบความปลอดภัยในการผลิตและขนถ่ายปิโตรเลียม

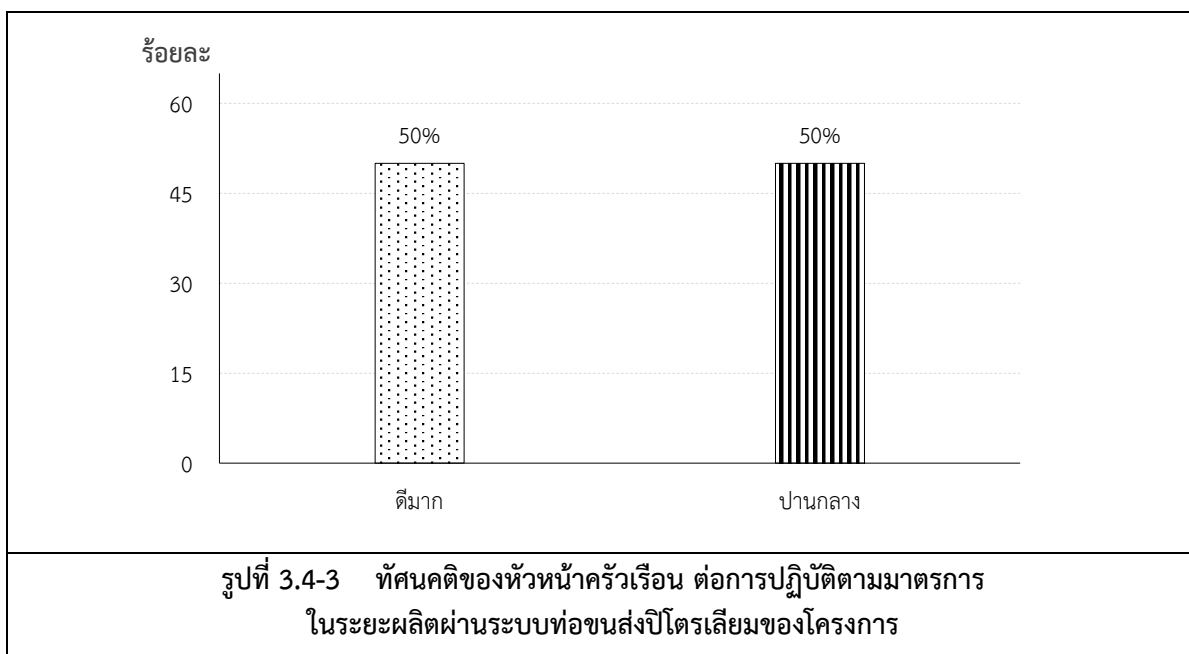
สำหรับช่องทางที่เหมาะสมในการประชาสัมพันธ์และให้ข้อมูลข่าวสารของโครงการ ได้แก่ การแจ้งข่าวสารผ่านผู้นำชุมชน กรรมการชุมชน (ร้อยละ 39.5) การจัดประชุมชี้แจงให้ประชาชนทราบ (ร้อยละ 28.9) การประชาสัมพันธ์ผ่านหอกระจายเสียงชุมชน (ร้อยละ 23.7) การประชาสัมพันธ์ผ่านบอร์ดประชาสัมพันธ์ตามจุดต่าง ๆ ในชุมชน (ร้อยละ 5.3) และการส่งจดหมาย/แผ่นพับ/เอกสาร แจ้งต่อประชาชนโดยตรง (ร้อยละ 2.6) โดยช่วงเวลาที่เหมาะสม ได้แก่ เวลา 08.00-10.00 น. และเวลา 16.00-18.00 น.

#### 6.1.6) การมีส่วนร่วมในการเฝ้าระวังผลกระทบสิ่งแวดล้อม

จากการสอบถามเรื่องการร้องเรียนและให้ข้อเสนอแนะต่อโครงการ ผู้ให้สัมภาษณ์ทั้งหมดระบุว่า ไม่เคยร้องเรียนหรือเสนอแนะต่อโครงการ (ร้อยละ 100)

#### 6.1.7) ทักษะติดต่อโครงการ

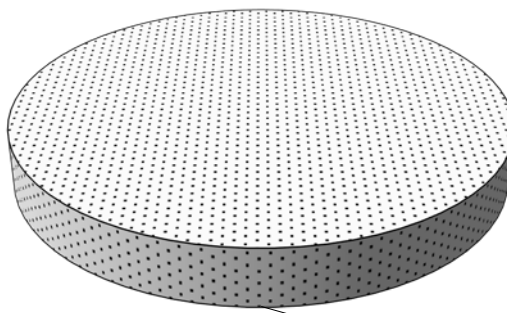
มาตรการและการปฏิบัติตามมาตรการ จากการสอบถามถึงความเพียงพอต่อมาตรการป้องกันและแก้ไขผลกระทบสิ่งแวดล้อม และมาตรการติดตามตรวจสอบผลกระทบสิ่งแวดล้อมของโครงการ ผู้ให้สัมภาษณ์ทั้งหมดระบุว่า มีความเพียงพอ (ร้อยละ 100) โดยผู้ให้สัมภาษณ์ ระบุว่า โครงการปฏิบัติตามมาตรการในระดับดีมาก และระดับปานกลาง (ในสัดส่วนที่เท่ากัน ร้อยละ 50) เนื่องจากทางโครงการปฏิบัติตามมาตรการเป็นอย่างดี (ดังรูปที่ 3.4-3)



ทัศนคติในภาพรวมต่อโครงการ จากการสอบถามความคิดเห็นของหัวหน้าครัวเรือนในภาพรวมต่อโครงการด้านผลกระทบต่อชุมชน ผู้ให้สัมภาษณ์ทั้งหมด ระบุว่า ไม่มีผลกระทบใด ๆ ต่อชุมชน (ร้อยละ 100) (ดังรูปที่ 3.4-4)

ข้อร้องเรียน และข้อเสนอแนะอื่น ๆ ผู้ให้สัมภาษณ์ทั้งหมด ระบุว่า ไม่มีข้อร้องเรียนต่อโครงการ และไม่มีข้อเสนอแนะต่อโครงการ (ในสัดส่วนที่เท่ากัน ร้อยละ 100)





ไม่มีผลกระทบใด ๆ  
100%

รูปที่ 3.4-4 ทิศนคติในภาพรวมของหัวหน้าครัวเรือน ด้านผลกระทบต่อชุมชน  
ในระยะผลิตผ่านระบบท่อขนส่งปิโตรเลียมของโครงการ

## 6.2) กลุ่มผู้นำชุมชน

### 6.2.1) ข้อมูลทั่วไปของผู้ให้สัมภาษณ์

เพศ อายุ ศาสนา การศึกษา ผู้ให้สัมภาษณ์ทั้งหมด จำนวน 9 ราย เป็นเพศชาย จำนวน 5 ราย และเป็นเพศหญิง จำนวน 4 ราย มีอายุเฉลี่ย 44 ปี โดยผู้ให้สัมภาษณ์ทั้งหมดนับถือศาสนาพุทธ จากการสอบถามข้อมูลด้านการศึกษา ผู้ให้สัมภาษณ์ จำนวน 4 ราย ระบุว่า สำเร็จการศึกษาระดับมัธยมศึกษาตอนปลาย/ปวช. รองลงมา จำนวน 3 ราย ระบุว่า สำเร็จการศึกษาระดับประถมศึกษา และส่วนที่เหลือ จำนวน 2 ราย ระบุว่า สำเร็จการศึกษาระดับมัธยมศึกษาตอนต้น

สถานภาพ และภูมิลำเนา ผู้ให้สัมภาษณ์ ระบุว่า ดำรงตำแหน่งอื่น ๆ ได้แก่ อาสาสมัครสาธารณสุขประจำบ้าน (อสม.) จำนวน 5 ราย รองลงมา จำนวน 2 ราย ดำรงตำแหน่งผู้ใหญ่บ้าน/ประธานชุมชน และส่วนที่เหลือ ระบุว่า ดำรงตำแหน่งผู้ช่วยผู้ใหญ่บ้าน/รองประธานชุมชน และดำรงตำแหน่งสารวัตรกำนันในสัดส่วนที่เท่ากัน จำนวน 1 ราย ซึ่งมีระยะเวลาในการดำรงตำแหน่งโดยประมาณ 10 ปี โดยผู้ให้สัมภาษณ์ จำนวน 8 ราย ระบุว่า อยู่ในพื้นที่ตั้งแต่เกิด และจำนวน 1 ราย ย้ายมาจากที่อื่น โดยย้ายมาจากจังหวัดสุโขทัย ซึ่งระยะเวลาในการอาศัยอยู่ในพื้นที่ประมาณ 40 ปี จากการสอบถามถึงการโยกย้ายถิ่นฐาน ผู้ให้สัมภาษณ์ทั้งหมด จำนวน 9 ราย ระบุว่า ไม่คิดจะย้ายเนื่องจากเป็นบ้านเกิด และมีครอบครัวอยู่ที่นี่

### 6.2.2) ข้อมูลทางเศรษฐกิจของชุมชน

การประกอบอาชีพของคนในชุมชน ผู้ให้สัมภาษณ์ ทั้งหมด จำนวน 9 ราย ระบุว่า ประชาชนประกอบอาชีพเกษตรกรรมเป็นอาชีพหลัก ได้แก่ ทำนา ทำไร่ไถ่ ทำไร่ข้าวโพด เป็นต้น จากการสอบถามถึงอาชีพรอง/รายได้เสริมของประชาชนในชุมชน ผู้ให้สัมภาษณ์ทั้งหมด จำนวน 9 ราย ระบุว่า มีอาชีพรอง/อาชีพเสริม ได้แก่ รับจ้างทั่วไป สำหรับปัญหาด้านการประกอบอาชีพ ผู้ให้สัมภาษณ์ จำนวน 6 ราย ระบุว่า มีปัญหาจากการประกอบอาชีพ ได้แก่ ราคาผลผลิตทางการเกษตรตกต่ำ ทำให้รายได้ลดลง ปัญหาน้ำท่วม และโรคระบาดโควิด-19 เป็นต้น และส่วนที่เหลือ จำนวน 3 ราย ระบุว่า ไม่มีปัญหาจากการประกอบอาชีพ

**ฐานะทางเศรษฐกิจชุมชน** ผู้ให้สัมภาษณ์ จำนวน 5 ราย ระบุว่า ประชาชนในชุมชนมีรายได้ไม่เพียงพอ จำเป็นต้องกู้ยืม ส่วนที่เหลือ ระบุว่า มีรายได้เพียงพอ แต่ไม่มีเหลือเก็บออม และมีรายได้ไม่เพียงพอ แต่ไม่มีหนี้สิน ในสัดส่วนที่เท่ากัน จำนวน 2 ราย

**การเปลี่ยนแปลงทางเศรษฐกิจ** ผู้ให้สัมภาษณ์ทั้งหมด จำนวน 9 ราย ระบุว่า รายได้จากการประกอบอาชีพลดลง

### 6.2.3) ข้อมูลด้านสุขภาพอนามัย และสาธารณสุข

**การเจ็บป่วยและการสาธารณสุข** ผลการสอบถามถึงโรคหรืออาการเจ็บป่วยของประชาชนในชุมชนที่พบป่วย 3 อันดับแรก ได้แก่ อันดับ 1 โรคความดันโลหิต/เบาหวาน อันดับ 2 โรคไขหวัด อันดับ 3 โรคภูมิแพ้ เมื่อสอบถามถึงการเจ็บป่วยด้วยโรคติดต่อ/โรคระบาดในชุมชน ผู้ให้สัมภาษณ์ทั้งหมด จำนวน 9 ราย ระบุว่า เคยมีการเจ็บป่วยด้วย โรคโควิด-19 จากการสอบถามถึงการได้รับบาดเจ็บจากอุบัติเหตุจากการจราจร ผู้ให้สัมภาษณ์ทั้งหมด จำนวน 9 ราย ระบุว่า ไม่เคยได้รับบาดเจ็บจากอุบัติเหตุจากการจราจร เมื่อสอบถามถึงสถานพยาบาลที่เข้ารับการรักษาเมื่อเจ็บป่วย ผู้ให้สัมภาษณ์ ระบุว่า เข้ารับการรักษาที่โรงพยาบาลของรัฐ ได้แก่ โรงพยาบาลกำแพงเพชร และโรงพยาบาลลานกระบือ และเข้ารับการรักษาที่โรงพยาบาลส่งเสริมสุขภาพตำบล (รพ.สต.) ได้แก่ โรงพยาบาลส่งเสริมสุขภาพตำบลบ้านประดู่งาม เมื่อสอบถามถึงความเพียงพอของการให้บริการทางการแพทย์ และสาธารณสุขในพื้นที่ ผู้ให้สัมภาษณ์ทั้งหมด จำนวน 9 ราย ระบุว่า สถานบริการด้านสาธารณสุขในพื้นที่มีความเพียงพอทั้งด้านบุคลากร และอุปกรณ์การแพทย์ จากการสอบถามถึงกิจกรรมส่งเสริมสุขภาพของประชาชนในชุมชน ผู้ให้สัมภาษณ์ จำนวน 7 ราย ระบุว่า ชุมชนไม่มีกิจกรรมส่งเสริมสุขภาพ และส่วนที่เหลือ จำนวน 2 ราย ระบุว่า ชุมชนมีกิจกรรมส่งเสริมสุขภาพ ได้แก่ การตรวจสุขภาพ และกีฬาสามัคคีภายในหมู่บ้าน เป็นต้น จากการสอบถามถึงสุขภาพโดยรวมของประชาชนในชุมชน ผู้ให้สัมภาษณ์ จำนวน 7 ราย ระบุว่า ประชาชนในชุมชนของตนมีสุขภาพดี/ปกติ และส่วนที่เหลือ จำนวน 2 ราย ระบุว่า ประชาชนของตนมีสุขภาพไม่ดี/แย่ นอกจากนี้ได้สอบถามถึงความพึงพอใจในการดำรงชีวิต ผู้ให้สัมภาษณ์ จำนวน 8 ราย ระบุว่า มีความสุข เนื่องจากชุมชนอยู่กันแบบญาติพี่น้อง และรู้จักกัน ส่วนที่เหลือ จำนวน 1 ราย ระบุว่า ไม่มีความสุข เนื่องจากการประกอบอาชีพมีปัญหา จึงทำให้รายได้ไม่เพียงพอ

**เพื่อการบริโภค (น้ำสำหรับดื่ม และประกอบอาหาร)** ผู้ให้สัมภาษณ์ จำนวน 5 ราย ระบุว่า ชุมชนซื้อน้ำดื่มบรรจุขวด/ถังเพื่อการบริโภค และส่วนที่เหลือ จำนวน 4 ราย ระบุว่า ใช้น้ำประปาเพื่อการบริโภค เมื่อสอบถามถึงปริมาณและคุณภาพน้ำ ผู้ให้สัมภาษณ์ทั้งหมด ระบุว่า น้ำมีคุณภาพดี และน้ำมีปริมาณเพียงพอตลอดปี ในสัดส่วนที่เท่ากัน จำนวน 9 ราย

**น้ำเพื่อการอุปโภค (น้ำสำหรับซักล้าง และน้ำใช้)** ผู้ให้สัมภาษณ์ทั้งหมด จำนวน 9 ราย ระบุว่า ชุมชนใช้น้ำประปาเพื่อการอุปโภค เมื่อสอบถามถึงปริมาณน้ำและคุณภาพน้ำ ผู้ให้สัมภาษณ์ทั้งหมด จำนวน 9 ราย ระบุว่า น้ำมีปริมาณเพียงพอตลอดปี โดยผู้ให้สัมภาษณ์ จำนวน 6 ราย ระบุว่า น้ำมีคุณภาพดี และส่วนที่เหลือจำนวน 3 ราย ระบุว่า น้ำมีคุณภาพไม่ดี เนื่องจากน้ำขุ่น และมีตะกอน

**การกำจัดน้ำเสีย/น้ำทิ้งในชุมชน** ผู้ให้สัมภาษณ์ จำนวน 8 ราย ระบุว่า ชุมชนมีการระบายน้ำเสีย/น้ำทิ้งลงพื้นดินหรือที่โล่งข้างบ้าน และส่วนที่เหลือ จำนวน 1 ราย ระบุว่า มีการระบายน้ำทิ้งลงท่อระบายน้ำสาธารณะ

**การจัดการขยะในชุมชน** ผู้ให้สัมภาษณ์ ระบุว่า ชุมชนมีการจัดการขยะโดยรวบรวมให้หน่วยงานเทศบาล/อบต.จัดเก็บ (จำนวน 8 ราย) จัดการโดยการเผา (จำนวน 5 ราย) และขุดหลุมฝัง (จำนวน 1 ราย)

#### 6.2.4) ผลกระทบสิ่งแวดล้อมจากการดำเนินโครงการ

**ผลกระทบสิ่งแวดล้อมระหว่างมีโครงการ** จากการสอบถามถึงผลกระทบสิ่งแวดล้อมระหว่างมีการผลิตปิโตรเลียมของโครงการ ผู้ให้สัมภาษณ์ระบุว่า ได้รับผลกระทบ ได้แก่ ฝูถนนซำรุด/เสี่ยหาย และผลผลิตทางการเกษตรตกต่ำ/เสี่ยหาย แต่มีบางประเด็นที่ผู้ให้สัมภาษณ์ ระบุว่า ไม่ได้รับผลกระทบ ได้แก่ กลิ่นเหม็น เสียงดังรบกวน ฝุ่นละออง/เขม่า/ควัน การจราจร/อุบัติเหตุ ขยะมูลฝอย/สิ่งปฏิกูล ซาดแคลนน้ำดื่ม/น้ำใช้ แหล่งน้ำธรรมชาติเน่าเสีย น้ำบาดาล/บ่อน้ำตื้นคุณภาพน้ำแย่ง และการศึกษาทางระบายน้ำ/น้ำท่วม รายละเอียดดังตารางที่ 3.4-5 (ดังภาคผนวกที่ 26)

- **ฝูถนนซำรุด/เสี่ยหาย** ผู้ให้สัมภาษณ์ ระบุว่า ได้รับผลกระทบ จำนวน 2 ราย โดยระบุว่า ได้รับผลกระทบในระดับปานกลาง และระดับน้อย ในสัดส่วนที่เท่ากัน จำนวน 1 ราย สำหรับการแก้ไขปัญหาดังกล่าวของทางโครงการ ผู้ให้สัมภาษณ์ทั้งหมด จำนวน 2 ราย ระบุว่า ไม่ได้รับการแก้ไขปัญหาดังกล่าว เมื่อถามถึงความพึงพอใจในการแก้ไขปัญหาดังกล่าว ผู้ให้สัมภาษณ์ ระบุว่า พึงพอใจ และไม่พึงพอใจในการแก้ไขปัญหาดังกล่าว ในสัดส่วนที่เท่ากัน จำนวน 1 ราย
- **ผลผลิตทางการเกษตรตกต่ำ/เสี่ยหาย** ผู้ให้สัมภาษณ์ ระบุว่า ได้รับผลกระทบ จำนวน 1 ราย โดยระบุว่า ได้รับผลกระทบในระดับมาก สำหรับการแก้ไขปัญหาดังกล่าวของทางโครงการ ผู้ให้สัมภาษณ์ ระบุว่า ไม่ได้รับการแก้ไขปัญหาดังกล่าว และไม่พึงพอใจในการแก้ไขปัญหาดังกล่าว

#### 6.2.5) การรับรู้ข้อมูลข่าวสาร และความเข้าใจต่อโครงการ

**การรับรู้ข้อมูลข่าวสาร** ผู้ให้สัมภาษณ์ทั้งหมด จำนวน 9 ราย ระบุว่า ทราบข้อมูลโครงการมาก่อน โดยระบุว่า ทราบจากผู้นำชุมชน/อบต และทราบจากเจ้าหน้าที่ของบริษัท ปตท.สผ. สยาม จำกัด (ในสัดส่วนที่เท่ากัน จำนวน 7 ราย) ทราบจากเป็นทางผ่าน/อยู่ใกล้บ้าน ทราบจากการประชุมประชาสัมพันธ์โครงการ และทราบจากเพื่อนบ้านและคนในครอบครัว (ในสัดส่วนที่เท่ากัน จำนวน 5 ราย) ดังรูปที่ 3.4-5 ทั้งนี้ ผู้ให้สัมภาษณ์ ระบุว่า มีความรู้ความเข้าใจเกี่ยวกับโครงการในระดับมาก และมีความรู้/ความเข้าใจเล็กน้อย ในสัดส่วนที่เท่ากัน จำนวน 4 ราย ส่วนที่เหลือ จำนวน 1 ราย ระบุว่า มีความรู้/ความเข้าใจปานกลาง

**การประชาสัมพันธ์โครงการ** ผู้ให้สัมภาษณ์ จำนวน 5 ราย ระบุว่า โครงการมีการดำเนินงานด้านการประชาสัมพันธ์เพียงพอ ไม่จำเป็นต้องประชาสัมพันธ์เพิ่มเติม และจำนวน 4 ราย ระบุว่า เพียงพอ แต่อยากให้ประชาสัมพันธ์เพิ่มเติม โดยข้อมูลที่ต้องการให้ประชาสัมพันธ์เพิ่มเติม ได้แก่ มาตรการในการป้องกันและลดผลกระทบด้านสิ่งแวดล้อม สำหรับช่องทางที่เหมาะสมในการประชาสัมพันธ์และให้ข้อมูลข่าวสารโครงการ ได้แก่ การจัดประชุมชี้แจงให้ประชาชนทราบ (จำนวน 7 ราย) รองลงมาระบุว่า แจ้งผ่านผู้นำชุมชน/กรรมการหมู่บ้าน (จำนวน 4 ราย) และการประชาสัมพันธ์ผ่านบอร์ดประชาสัมพันธ์ตามจุดต่าง ๆ ในชุมชน (จำนวน 2 ราย)

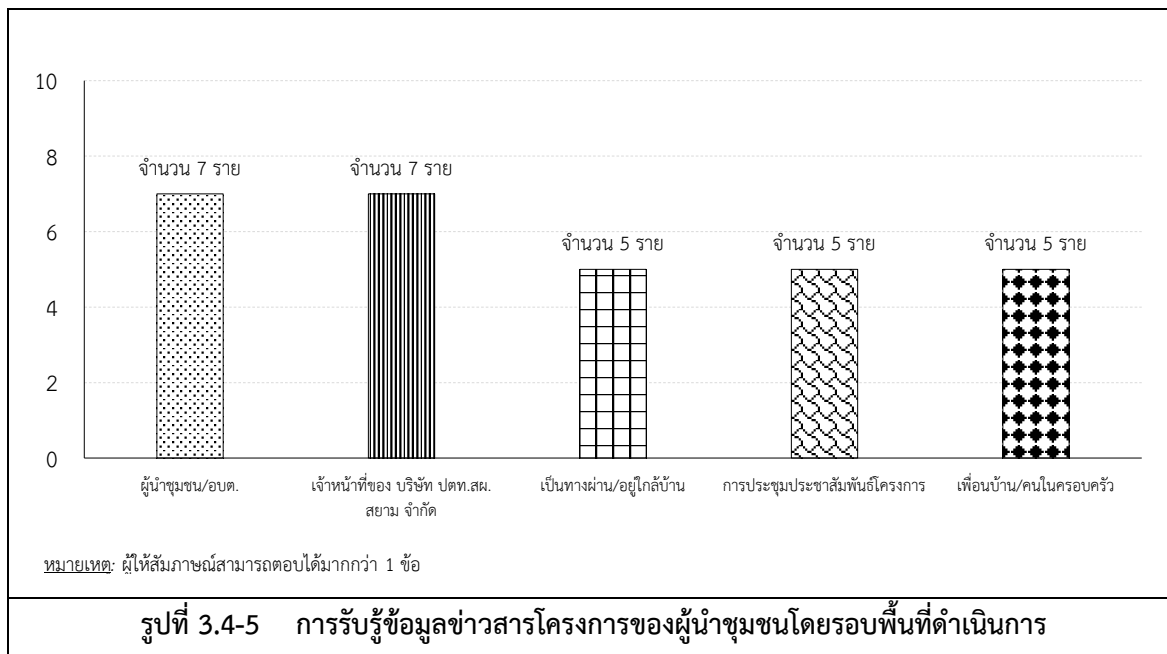
#### 6.2.6) การมีส่วนร่วมในการเฝ้าระวังผลกระทบสิ่งแวดล้อม

กรณีที่ได้รับผลกระทบจากการดำเนินกิจกรรมของโครงการ ผู้ให้สัมภาษณ์ทั้งหมด จำนวน 9 ราย ระบุว่า ไม่เคยร้องเรียนหรือเสนอแนะต่อโครงการ

ตารางที่ 3.4-5 ทิศนคติของผู้นำชุมชนด้านผลกระทบสิ่งแวดล้อมของชุมชนระหว่างมีโครงการ

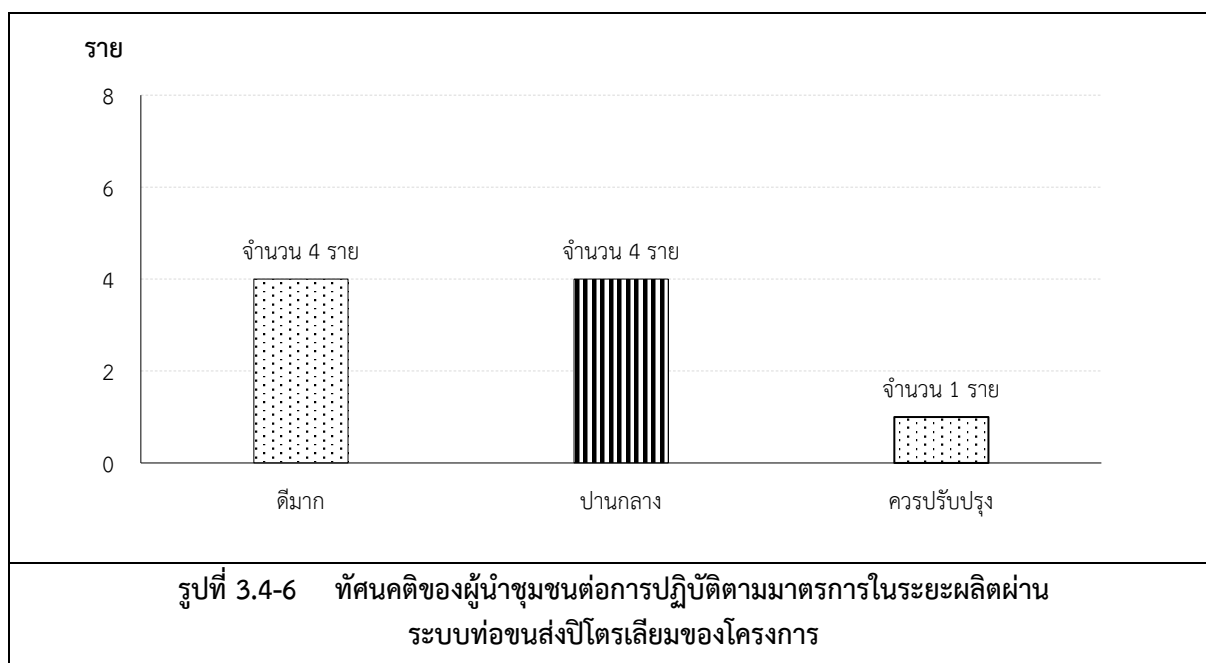
ลำดับ	ผลกระทบสิ่งแวดล้อม	การได้รับผลกระทบ (ราย)		ระดับผลกระทบ (ราย)			การแก้ไขของบริษัท(ราย)		ความพึงพอใจ (ราย)	
		ไม่ได้รับ	ได้รับ	น้อย	ปานกลาง	มาก	แก้ไข	ไม่ได้แก้ไข	พอใจ	ไม่พอใจ
1	ผิวถนนชำรุด/เสียหาย	7	2	1	1	-	-	2	1	1
2	ผลผลิตทางการเกษตรตกต่ำ/เสียหาย	8	1	-	-	1	-	1	-	1
3	กลิ่นเหม็น	9	-	-	-	-	-	-	-	-
4	เสียงดังรบกวน	9	-	-	-	-	-	-	-	-
5	ฝุ่นละออง/เขม่า/ควัน	9	-	-	-	-	-	-	-	-
6	การจราจร/อุบัติเหตุ	9	-	-	-	-	-	-	-	-
7	ขยะมูลฝอย/สิ่งปฏิกูล	9	-	-	-	-	-	-	-	-
8	ขาดแคลนน้ำดื่ม/น้ำใช้	9	-	-	-	-	-	-	-	-
9	แหล่งน้ำธรรมชาติเน่าเสีย	9	-	-	-	-	-	-	-	-
10	น้ำบาดาล/บ่อน้ำต้นคุณภาพแย่งลง	9	-	-	-	-	-	-	-	-
11	การกีดขวางทางระบายน้ำ/น้ำท่วม	9	-	-	-	-	-	-	-	-

ที่มา: บริษัท วิชั่น อี คอนซัลแทนท์ จำกัด, พ.ศ.2565

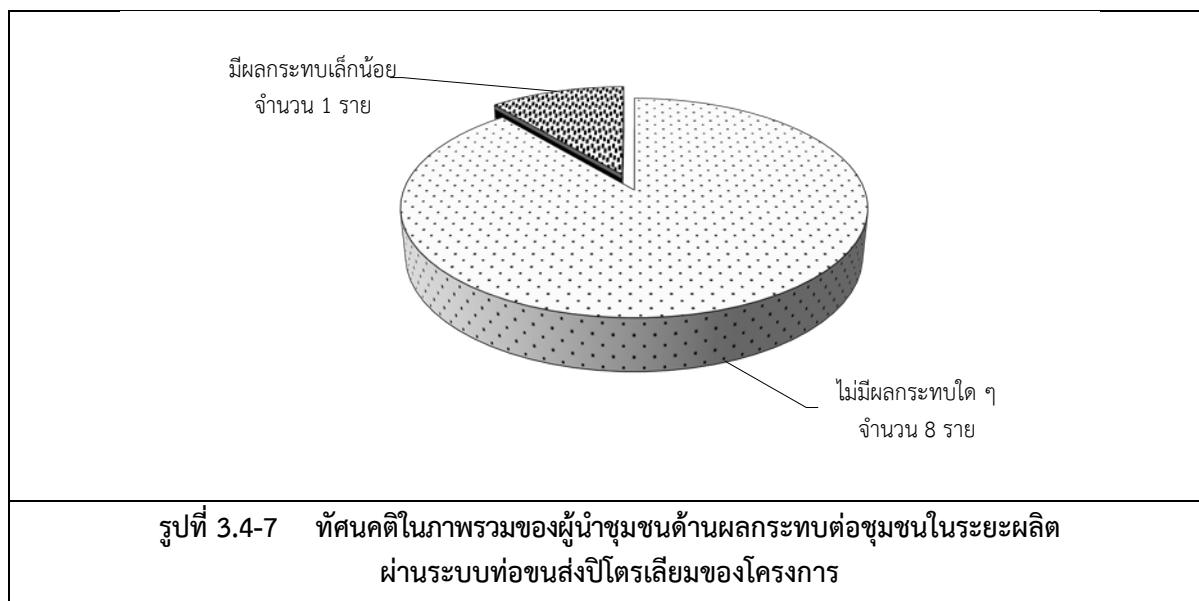


## 6.2.7) ทศนคติต่อโครงการ

มาตรการและการปฏิบัติตามมาตรการ จากการสอบถามถึงความเพียงพอของมาตรการป้องกันและแก้ไขผลกระทบสิ่งแวดล้อม และมาตรการติดตามตรวจสอบผลกระทบสิ่งแวดล้อมของโครงการ ผู้ให้สัมภาษณ์ทั้งหมด จำนวน 9 ราย ระบุว่า เพียงพอ จากการสอบถามความคิดเห็นเกี่ยวกับการปฏิบัติตามมาตรการของโครงการ ผู้ให้สัมภาษณ์ ระบุว่า โครงการปฏิบัติตามมาตรการในระดับดีมาก และในระดับปานกลาง ในสัดส่วนที่เท่ากัน จำนวน 4 ราย เนื่องจากไม่ได้รับผลกระทบจากการดำเนินโครงการ และปฏิบัติตามมาตรการติดตามตรวจสอบผลกระทบได้อย่างสม่ำเสมอ และส่วนที่เหลือ ระบุว่า โครงการปฏิบัติตามมาตรการในระดับควรปรับปรุง จำนวน 1 ราย เนื่องจากไม่มีการแก้ไขปัญหาที่เกิดขึ้น (ดังรูปที่ 3.4-6)



**ทัศนคติในภาพรวมต่อโครงการ** จากการสอบถามความคิดเห็นของผู้นำชุมชนในภาพรวมต่อโครงการด้านผลกระทบต่อชุมชน ผู้ให้สัมภาษณ์ จำนวน 8 ราย ระบุว่า ไม่มีผลกระทบใด ๆ ต่อชุมชน และส่วนที่เหลือจำนวน 1 ราย ระบุว่า มีผลกระทบเล็กน้อย เนื่องจากปัญหาเสียงดัง (ดังรูปที่ 3.4-7)



**ข้อร้องเรียน** ผู้ให้สัมภาษณ์ทั้งหมด จำนวน 9 ราย ระบุว่า ไม่มีข้อร้องเรียนต่อโครงการ

**ข้อเสนอแนะอื่น ๆ** ผู้ให้สัมภาษณ์ จำนวน 8 ราย ระบุว่า ไม่มีข้อเสนอแนะต่อโครงการ และส่วนที่เหลือ จำนวน 1 ราย ระบุว่า มีข้อเสนอแนะต่อโครงการ ได้แก่ อยากให้มีส่วนร่วมในกิจกรรมของชุมชน เช่น งานเทศกาลสงกรานต์

### 3.5 การติดตามตรวจสอบการประเมินผลกระทบทางสุขภาพหลังจากที่ได้ดำเนินการไปแล้ว 1 ปี

มาตรการกำหนดให้รวบรวมข้อมูลทั่วไปและข้อมูลพื้นฐานทางสุขภาพของผู้ที่อาจได้รับผลกระทบ ได้แก่ ผู้ปฏิบัติงานของโครงการ และประชาชนที่อยู่ในรัศมี 1 กิโลเมตร โดยการสำรวจด้วยแบบสอบถามทางด้านสุขภาพ พร้อมกับการสำรวจทัศนคติและความคิดเห็นของประชาชน และรวบรวมข้อมูลจากโรงพยาบาลส่งเสริมสุขภาพตำบลในพื้นที่ โดยให้ดำเนินการปีละ 1 ครั้ง รายละเอียดแสดงดังตารางที่ 3.5-1

บริษัทฯ ได้มีการตรวจสุขภาพพนักงานก่อนเข้าทำงานและตรวจสุขภาพพนักงานทุกคนเป็นประจำทุกปี ตามโปรแกรมการตรวจสุขภาพ และตรวจตามความเสี่ยงของพื้นที่ปฏิบัติงาน ลักษณะงาน และอายุของพนักงาน ตามแผนการตรวจสุขภาพ Medical Program (Medical Check-up Program) ของบริษัทฯ ซึ่งเป็นไปตามที่ระบุใน PTTEP Fitness to Work Guideline ทั้งนี้ การตรวจสุขภาพพนักงานในปี พ.ศ.2565 บริษัทฯ ได้ดำเนินการตรวจสุขภาพพนักงานระหว่างวันที่ 1 มกราคม – 31 มีนาคม พ.ศ.2565

สำหรับการรวบรวมข้อมูลทั่วไปและข้อมูลพื้นฐานทางสุขภาพของผู้ที่อาจได้รับผลกระทบ ได้แก่ ผู้ปฏิบัติงานของโครงการ และประชาชนที่อยู่ในระยะ 1 กิโลเมตร บริษัทฯ ได้ดำเนินการรวบรวมข้อมูลทั่วไปและข้อมูลพื้นฐานทางสุขภาพของผู้ที่อาจได้รับผลกระทบจากการดำเนินโครงการฯ ซึ่งจากการรวบรวมข้อมูลจากโรงพยาบาลส่งเสริมสุขภาพตำบลที่อยู่ในพื้นที่ศึกษา 1 กิโลเมตร พบว่า มีจำนวน 1 แห่ง คือ โรงพยาบาลส่งเสริมสุขภาพตำบลประดู่งาม โดยศึกษาข้อมูลสุขภาพ 4 ประเภท ได้แก่ จำนวนและอัตราการป่วยจำแนกตามกลุ่มโรคที่สำคัญ 21 กลุ่มโรค (รง.504) จำนวนและอัตราการป่วยด้วยโรคที่ต้องเฝ้าระวังทางระบาดวิทยา (รง.506) โรคจากการประกอบอาชีพ และปัญหาสุขภาพจิตและความรำคาญ ตามลำดับ ดังนี้

### ตารางที่ 3.5-1 ผลการติดตามตรวจสอบการประเมินผลกระทบทางสุขภาพ

กิจกรรม	ดัชนีชี้วัด	พื้นที่ดำเนินการ	ระยะเวลาและความถี่	ผลการปฏิบัติตามมาตรการฯ	ปัญหา อุปสรรค และแนวทางแก้ไข
การประเมินผลกระทบด้านสุขภาพ ของผู้ปฏิบัติงาน และประชาชนโดยรอบต่อโครงการฯ หลังจากดำเนินการไปแล้ว 1 ปี	<ul style="list-style-type: none"> <li>- ข้อมูลทั่วไปและข้อมูลพื้นฐานทางสุขภาพของผู้ที่อาจจะได้รับผลกระทบได้แก่ ผู้ปฏิบัติงานในโครงการฯ ประชาชนที่อยู่ในรัศมี 1 กิโลเมตรในประเด็นด้านการเจ็บป่วยด้วยโรคระบบทางเดินหายใจ การเจ็บป่วยด้วยโรคระบบไหลเวียนเลือด และสุขภาพจิต การเกิดอุบัติเหตุจากการทำงาน</li> <li>- ข้อร้องเรียนโดยกำหนดช่องทางรับและดำเนินการแก้ไขเรื่องร้องเรียนของโครงการฯ</li> <li>- ข้อเสนอแนะ</li> </ul>	<ul style="list-style-type: none"> <li>- ผู้ปฏิบัติงานของโครงการ</li> <li>- ประชาชนที่อยู่โดยรอบพื้นที่โครงการ</li> </ul>	1 ครั้งต่อปี ตลอดระยะการผลิของโครงการฯ	บริษัทฯ ได้ดำเนินการรวบรวมข้อมูลทั่วไปข้อมูลพื้นฐานทางสุขภาพของผู้ที่อาจจะได้รับผลกระทบโดยการสำรวจด้วยแบบสอบถามทางด้านสุขภาพ พร้อมกับการสำรวจทัศนคติและความคิดเห็นของประชาชน และรวบรวมข้อมูลจากโรงพยาบาลส่งเสริมสุขภาพตำบล ในปี พ.ศ.2565 รายละเอียดแสดงดังหัวข้อที่ 3.4 และ 3.5	-

#### 1) จำนวนและอัตราการป่วยจำแนกตามกลุ่มโรคที่สำคัญ 21 กลุ่มโรค (รง.504)

จากรายงานผู้ป่วยนอกตามกลุ่มสาเหตุ (21 กลุ่มโรค) โดยการรวบรวมข้อมูลจากโรงพยาบาลส่งเสริมสุขภาพตำบลประดู่งาม แสดงดังตารางที่ 3.5-2 พบว่า ในปี พ.ศ.2565 สาเหตุการเจ็บป่วยที่เข้ารับการรักษามากที่สุด 3 อันดับแรก ได้แก่ 1) โรคระบบไหลเวียนเลือด 2) โรคเกี่ยวกับต่อมไร้ท่อ โภชนาการ และเมตาบอลิซึม และ 3) โรคระบบหายใจ ตามลำดับ รายละเอียดแสดงในภาคผนวกที่ 27

#### 2) จำนวนและอัตราการป่วยด้วยโรคที่ต้องเฝ้าระวังทางระบาดวิทยา (รง.506)

จากรายงานการเจ็บป่วยของโรคที่ต้องเฝ้าระวังทางระบาดวิทยา จากรายงานการเข้ารับการรักษาของโรงพยาบาลส่งเสริมสุขภาพตำบลประดู่งาม แสดงดังตารางที่ 3.5-3 พบว่า ในปี พ.ศ.2565 โรคระบาดที่ต้องเฝ้าระวังมากที่สุด 3 อันดับแรก ได้แก่ 1) อุจจาระร่วง 2) โรคมือ เท้า ปาก และ 3) โรคปอดอักเสบ (ปอดบวม) ตามลำดับ รายละเอียดแสดงในภาคผนวกที่ 27

#### 3) โรคจากการประกอบอาชีพ

จากรายงานโรคจากการประกอบอาชีพ โดยการรวบรวมข้อมูลจากโรงพยาบาลส่งเสริมสุขภาพตำบลประดู่งาม ไม่พบการเจ็บป่วยด้วยโรคจากการประกอบอาชีพแต่อย่างใด

#### 4) ปัญหาสุขภาพจิตและความรำคาญ

จากรายงานปัญหาสุขภาพจิตและความรำคาญของโรงพยาบาลส่งเสริมสุขภาพตำบลประดู่งาม แสดงดังตารางที่ 3.5-5 พบว่า ในปี พ.ศ.2565 ประชาชนมีปัญหาสุขภาพจิตและความรำคาญ ได้แก่ โรคซึมเศร้า และโรคจิต รายละเอียดแสดงดังภาคผนวก 27



**ตารางที่ 3.5-2 จำนวนและอัตราการป่วยจำแนกตามกลุ่มโรคที่สำคัญ 21 กลุ่มโรค (รง.504) ของโรงพยาบาล  
ส่งเสริมสุขภาพตำบลประดู่งาม ระหว่างปี พ.ศ.2563-2565**

สาเหตุการป่วยจำแนกตาม 21 กลุ่มโรค	จำนวน (คน)		
	พ.ศ.2563	พ.ศ.2564	พ.ศ.2565
1. โรคติดเชื้อและปรสิต	65	55	53
2. เนื้องอก (รวมมะเร็ง)	0	1	1
3. โรคเลือดและอวัยวะสร้างเลือดและความผิดปกติเกี่ยวกับภูมิคุ้มกัน	0	0	0
4. โรคเกี่ยวกับต่อมไร้ท่อ โภชนาการ และเมตาบอลิซึม	1,573	1,864	1,308
5. ภาวะแปรปรวนทางจิตและพฤติกรรม	0	0	1
6. โรคระบบประสาท	248	213	217
7. โรคตาารวมส่วนประกอบของตา	123	112	111
8. โรคหูและปุ่มกกหู	344	381	256
9. โรคระบบไหลเวียนเลือด	2,148	2,124	1,916
10. โรคระบบหายใจ	616	941	878
11. โรคระบบย่อยอาหาร รวมโรคในช่องปาก	723	908	557
12. โรคผิวหนังและเนื้อเยื่อใต้ผิวหนัง	256	368	217
13. โรคระบบกล้ามเนื้อ รวมโครงร่าง และกล้ามเนื้อยึดเสริม	553	620	534
14. โรคระบบอวัยวะสืบพันธุ์ร่วมปัสสาวะ	47	57	41
15. ภาวะแทรกซ้อนในการตั้งครรภ์ การคลอด และระยะหลังคลอด	0	0	0
16. ภาวะผิดปกติของทารกที่เกิดขึ้นในระยะปริกำเนิด	0	0	0
17. รูปร่างผิดปกติแต่กำเนิด การพิการจนผิดรูปแต่กำเนิด และโครโมโซมผิดปกติ	0	0	0
18. อาการ, อาการแสดงและสิ่งผิดปกติที่พบได้จากการตรวจทางคลินิก	0	0	0
19. การเป็นพิษและผลที่ตามมา	0	0	0
20. อุบัติเหตุจากการขนส่งและผลที่ตามมา	12	8	4
21. สาเหตุจากภายนอกอื่น ๆ ที่ทำให้ป่วยหรือตาย	52	66	30
<b>รวม</b>	<b>6,760</b>	<b>7,718</b>	<b>6,124</b>

**ที่มา :** รายงานผู้ป่วยนอกตามกลุ่มสาเหตุ (21 กลุ่มโรค) (รง.504) ของโรงพยาบาลส่งเสริมสุขภาพตำบลประดู่งาม, พ.ศ.2565

**ตารางที่ 3.5-3 จำนวนและอัตราการป่วยด้วยโรคที่ต้องเฝ้าระวังทางระบาดวิทยา (รง.506) ของโรงพยาบาลส่งเสริมสุขภาพตำบลประดู่งาม ระหว่างปี พ.ศ.2563-2565**

ลำดับ	สาเหตุการป่วย	จำนวน (คน)		
		พ.ศ.2563	พ.ศ.2564	พ.ศ.2565
1.	โรคอุจจาระร่วง	50	47	43
2.	โรคปอดอักเสบ (ปอดบวม)	16	30	10
3.	โรคไข้หวัดใหญ่	1	2	7
4.	โรคอาหารเป็นพิษ	1	2	0
5.	โรคตาแดง	3	1	2
6.	โรคสุกใส	0	1	2
7.	โรค D.H.F Total (ไข้เลือดออก)	10	0	5
8.	โรคมือเท้าปาก	1	0	14
9.	โรค STD (Sexually Transmitted Disease)	1	0	0
รวม		83	83	83

**ที่มา :** รายงานจำนวนการป่วยด้วยโรคที่ต้องเฝ้าระวังทางระบาดวิทยา (รง.506) ของโรงพยาบาลส่งเสริมสุขภาพตำบลประดู่งาม, พ.ศ.2565

**ตารางที่ 3.5-4 จำนวนและอัตราการป่วยด้วยปัญหาสุขภาพจิตและความรำคาญ ของโรงพยาบาลส่งเสริมสุขภาพตำบลประดู่งาม ระหว่างปี พ.ศ.2563-2565**

ลำดับ	ลักษณะปัญหาสุขภาพจิต	จำนวน(คน)		
		พ.ศ.2563	พ.ศ.2564	พ.ศ.2565
1.	โรคจิต	2	2	3
2.	โรควิตกกังวล	0	0	0
3.	โรคซึมเศร้า	3	3	3
4.	ผู้พยายามฆ่าตัวตาย	1	0	0
รวม		6	5	6

**ที่มา :** รายงานการเจ็บป่วยด้วยปัญหาสุขภาพจิตและความรำคาญ ของโรงพยาบาลส่งเสริมสุขภาพตำบลประดู่งาม, พ.ศ.2565